

АРХЕОЛОГИЧЕСКИЙ  
А СБОРНИК

8

ИЗДАТЕЛЬСТВО «СОВЕТСКИЙ ХУДОЖНИК»



## СОДЕРЖАНИЕ

	Стр.
Л. С. Клейн. Прототипы катакомбных курильниц и проблема происхождения катакомбной культуры . . . . .	5
Н. К. Качалова. Курганы у села Нижняя Ведуга (по раскопкам Н. П. и М. П. Юргенсон в 1911—1912 гг.) . . . . .	18
А. П. Манцевич. Деревянные сосуды скифской эпохи . . . . .	23
С. С. Сорокин. Памятники ранних кочевников в верховьях Бухтармы . . . . .	39
М. П. Завитухина. Курганы у села Быстринского в Алтайском крае (по раскопкам С. М. Сергеева в 1930 г.) . . . . .	60
В. Н. Полторацкая. Памятники эпохи ранних кочевников в Туве (по раскопкам С. А. Теплоухова) . . . . .	78
О. И. Давидан. Староладожские изделия из кости и рога (по раскопкам Староладожской экспедиции ИИМК АН СССР) . . . . .	103
<i>Рецензии</i>	
Н. Г. Горбунова. Ю. Д. Баруздин, Г. А. Брыкина. Археологические памятники Баткена и Ляйляка . . . . .	116

### АРХЕОЛОГИЧЕСКИЙ СБОРНИК

8

Редакторы: С. С. Сорокин, Т. А. Пострелова. Художник  
Е. С. Матвеев. Технический редактор Э. С. Кежа  
Корректор Н. Г. Певницкая

«Советский художник», Л., 1966, 120 стр.

М-53812. Подписано к печати 15/XI 1966 г. Изд. № 3188  
Формат бум. 84×108<sup>1</sup>/<sub>16</sub>. Бум. типографская № 1. Печ. л. 7,5.  
Усл. печ. л. 12,6. Уч.-изд. л. 12,9. Тираж 1200. Зак. 819. Цена 90 к.

Издательство «Советский художник», Ленинград, Невский пр., 28  
Ленинградская типография № 4 Главполиграфпрома Комитета  
по печати при Совете Министров СССР, Социалистическая, 14



## ПАМЯТНИКИ РАННИХ КОЧЕВНИКОВ В ВЕРХОВЬЯХ БУХТАРМЫ

Впервые археологические памятники ранних кочевников в верховьях Бухтармы обнаружены в 1865 г. В. В. Радловым. Тогда в Берельской степи им были раскопаны семь курганов<sup>1</sup>. В 1911 г., т. е. через сорок шесть лет после работ В. В. Радлова, А. В. Адрианов раскопал еще семь курганов времени ранних кочевников — четыре у деревни Черновой (правый берег Бухтармы) и три под Солонечным Белком (левый берег Бухтармы). В 1927 г. С. И. Руденко под Катон-Карагаем раскопал три кургана, в одном из которых оказалась монета танского времени<sup>2</sup>.

После С. И. Руденко археологические работы в верховьях Бухтармы не производились в течение почти трети века: они были возобновлены в 1959 г., когда для систематических исследований в этом районе Государственный Эрмитаж организовал Южно-Алтайскую археологическую экспедицию<sup>3</sup>. В 1959 г. был доследован Большой Берельский курган<sup>4</sup>, в 1960 г. осуществлена разведка от Катон-Карагая по долине Бухтармы до устья р. Курту и в 1961—1963 гг. проведена широкая разведка и раскопки под Катон-Карагаем и на левом берегу Бухтармы на участке между устьями Курту и Тау-теке.

В результате всех этих работ памятники ранних кочевников в верховьях Бухтармы в настоящее время известны в пятнадцати пунктах.

1. Берельское плато. Два могильника, состоящие из разновременных курганов с каменными набросками: один — в 6 км ниже устья Берели; раскопано четыре кургана второй половины первого тысяче-

летия до н. э. (В. В. Радлов, 1865 г.; С. С. Сорокин, 1959 г.) и три кургана тюркского времени (В. В. Радлов, 1865 г.), другой — на северном крае плато (зарегистрирован в 1960 г.).

2. Степь в районе деревни Черновой (правый берег Бухтармы): а) каменные курганы, расположенные по одному и группами по дороге из Катон-Карагая в д. Черновую (А. В. Адрианов, 1911 г.; С. С. Сорокин, 1961 г.); б) каменные курганы в 5 км к западу от д. Черновой (А. В. Адрианов, 1911 г.; С. С. Сорокин, 1961 г.); в) каменные курганы вблизи д. Черновой (В. В. Сапожников, 1895 г.); г) могильник, состоящий из каменных и земляных курганов диаметрами 10—25 м и каменных оградок, к востоку от д. Черновой (А. В. Адрианов, 1911 г.; раскопано четыре кургана); д) курганы диаметрами от 3 до 20 м восточнее д. Черновой (А. В. Адрианов, 1911 г.).

3. Степь под Солонечным Белком. Около двух десятков курганов (7 км к западу от Катон-Карагая). Насыпи из земли и камня, иногда обведенные каменным кольцом, мелкие кольца из крупных камней, каменные наброски. Раскопано три кургана майэмирского этапа (А. В. Адрианов, 1911 г.; в 1962 г. составлен план могильника).

4. Полтора десятка каменных курганов диаметрами 8—10 м (один обведен кромехом); отмечены А. В. Адриановым в 1911 г. как расположенные между селениями Алтайским и Катон-Карагаем, а С. И. Руденко — как лежащие на северо-западной окраине Катон-Карагая (С. И. Руденко,



1927 г.; раскопано три кургана). В настоящее время не существуют: их закрыли постройки Катон-Карагая.

5. Чингистай. Небольшие скопления галечных и каменных насыпей на западной окраине поселка и в 3—5 км к востоку от него (А. В. Адрианов, 1911 г.; С. С. Сорокин, 1959 г.).

6. Каменные курганы в 2—3 км от Чингистая по дороге на перевал Бурхарт (А. В. Адрианов, 1911 г.).

7. Эльбек. Небольшие насыпи из земли и камня в районе поселка (осмотрены в 1959 г., разрушаются).

8. Урыль. Могильник, видимо, тюркского времени, в 3 км к северу от поселка. Небольшие каменные наброски и плоские квадратные каменные выкладки. На углах одной из таких выкладок установлены полтораметровые стелообразные камни (вскрыта одна сферическая наброска-кено-таф, С. С. Сорокин, 1959 г.).

9. Урочище Кара-дала (правый берег Бухтармы по дороге на д. Черновую). Учителем тов. Касыбековым и школьниками Чингистайской школы им. Абая в этом месте на пашне найдено каменное изваяние, изображающее усатого мужчину с широким лицом, с серьгами в ушах и с чашей в правой руке перед грудью (в настоящее время хранится в школе им. Абая, поселок Чингистай, Большенарымский район, Восточно-Казахстанская обл.).

10. Урочище Джалгыз-карагач («Одинокая лиственница»), в 3 км от Чингистая по дороге на Урыль. Здесь тов. Касыбеков со своими учениками нашел еще одно каменное изваяние — изображение безусого юноши (женщины?) с чашей в правой руке перед грудью (хранится там же, где предыдущее)<sup>5</sup>.

11. Урочище Курту (участок левого берега Бухтармы между устьями речек Курту и Тау-теке). Около сотни различных могильных сооружений (большие и малые каменные кольца, каменные наброски и др.), расположенных группами (составлен общий план могильника; раскопано четыре малых кольца раннего майэмирского этапа и семь курганов с каменными набросками второй половины первого тысячелетия до н. э.; зарегистрирован курган, от которого на восток тянется цепочка балбалов; С. С. Сорокин, 1960—1961 гг.).

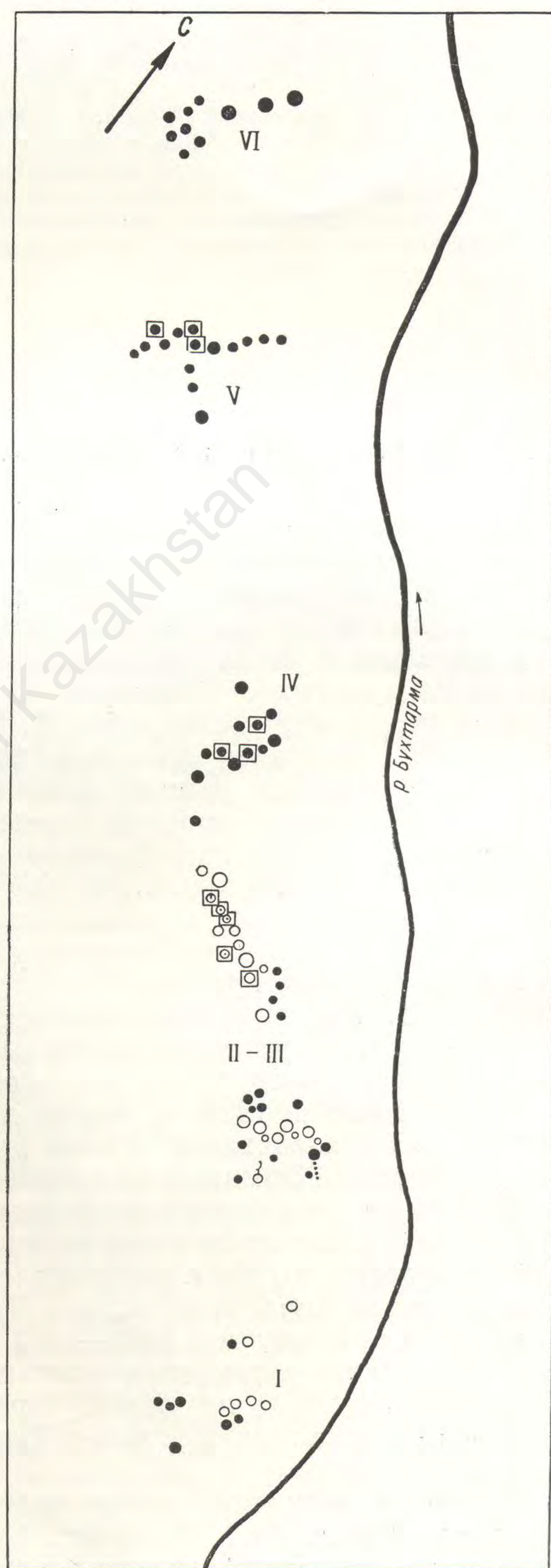


Рис. 1. Схема могильника Курту.

12. Катон-Карагай. Могильник на восточной окраине поселка; двадцать девять каменных курганов (один с кромлехом);



раскопано семнадцать (С. С. Сорокин, 1961—1964 гг.).

13. Катон-Карагай. Могильник в урочище Копай (к югу от поселка, на левом берегу р. Сарымсак); две группы курганов: шесть и восемь каменных насыпей. Раскопано два кургана (С. С. Сорокин, 1963 г.).

14. Наскальные изображения в пяти пунктах вблизи Катон-Карагая: на Больших скалах, в урочищах Чугуль, Баирманкин лог, Кабарга и на камне в долине Таутекелы. Изображены фигуры козлов, маралов и др. животных, а также схематические фигуры людей и лук с натянутой тетивой и наложенной на тетиву стрелой.

15. Наскальные изображения к северу от поселка Ново-Березовка.

Материалы раскопок 1865, 1911 и отчасти 1959 гг. освещены в печати. Результаты же работ 1960—1964 гг. в научный обиход еще не введены.

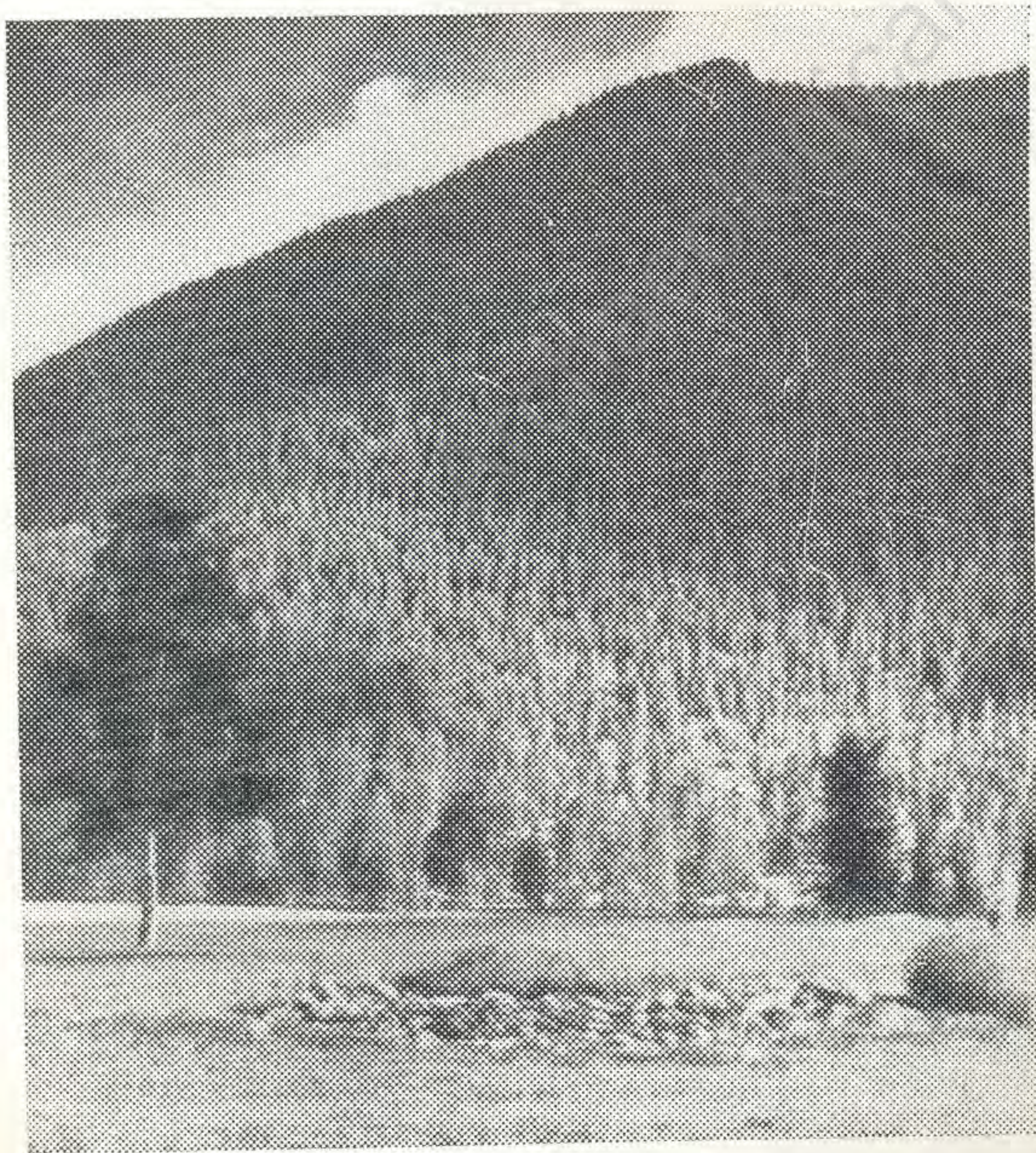
**Могильник Курту.** Курганы вдоль левого берега Бухтармы растянулись почти на 10 км. Зарегистрировано шесть групп (Курту I, II, III, IV, V, VI, рис. 1).

Курту I. Курганы расположены на мысу в полукилометре ниже устья речки, от которой могильник получил свое назва-

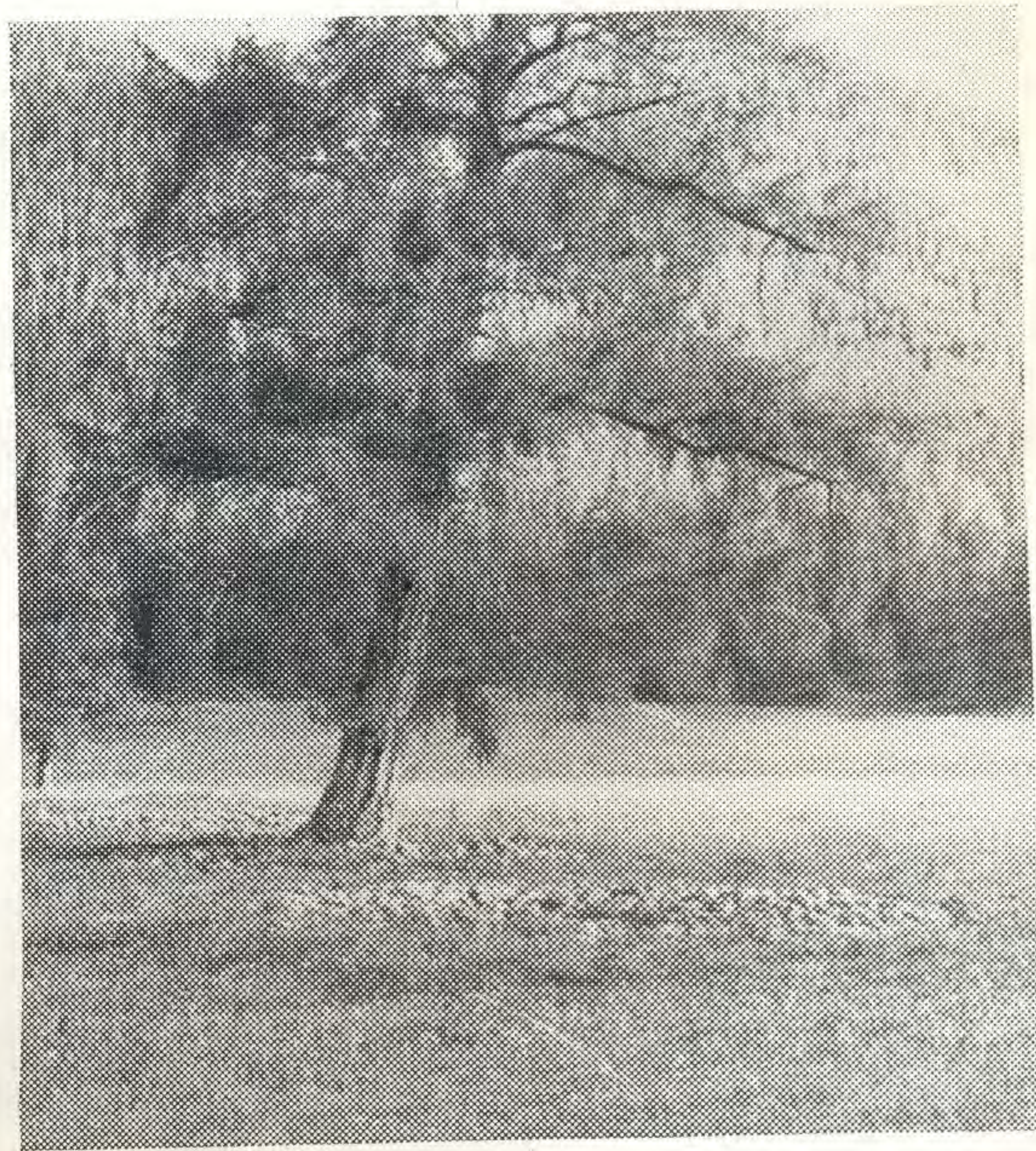
ние. В этом месте было не менее полутора или двух десятков каменных насыпей. В настоящее время все они почти совершенно разрушены недавними грабительскими раскопками.

Группы Курту II и III почти сливаются друг с другом. Они занимают пространство около километра в длину и 50—100 м в ширину в 6—7 км от группы Курту I. Здесь зарегистрировано сорок намогильных сооружений различного облика: а) небольшие (3—4 м в диаметре) кольца, сложенные из крупных камней; на северо-западе могильника такие кольца образуют цепочку вдоль долины; б) кольца диаметром 12—15 м, тщательно выложенные из крупных камней. В некоторых случаях площадь, ограниченная кольцом, как бы замощена булыжником. В центре кольца, как правило, имеется небольшая западина; в) каменные сферические наброски (диаметрами 6—10 м), в большинстве случаев задернованные (рис. 2, 1) и г) каменные сферические наброски, почти совсем не задернованные.

Группа Курту IV расположена вблизи третьей к северо-западу от нее. Она состоит из двенадцати почти свободных



1



2

Рис. 2.

1, 2 — могильник Курту, каменные курганы.



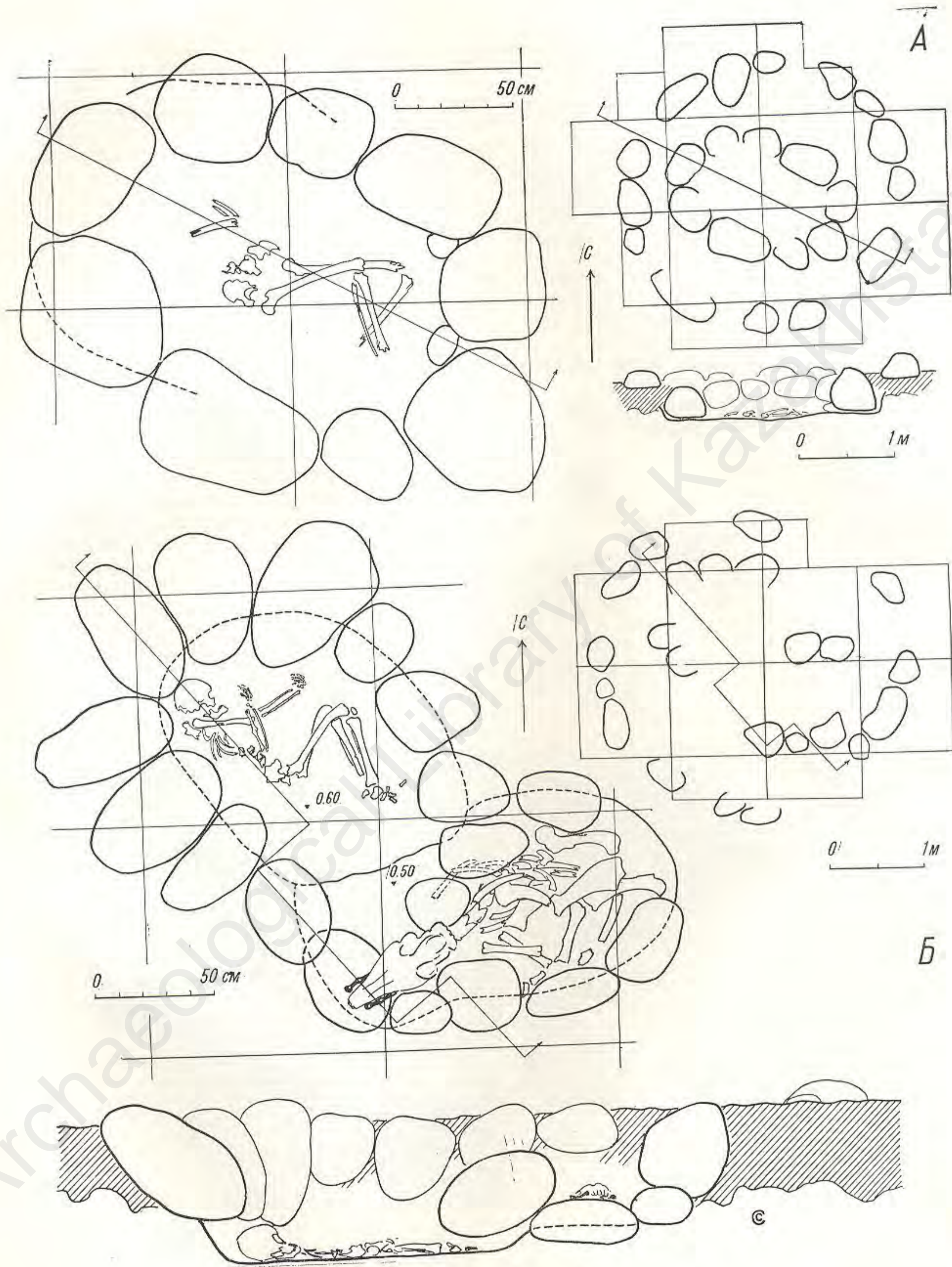


Рис. 3. Кургу II.

А — каменное кольцо 1; Б — каменное кольцо 3.



от дерева каменных набросок диаметром 4—9 м.

Группу Курту V (2 км выше устья Таутеке) образуют пятнадцать каменных задернованных набросок, из которых десять расположены цепочкой поперек долины, а остальные разбросаны по сторонам этой цепочки.

Курганы группы Курту VI (одиннадцать каменных сферических набросок) расположены в полукилометре выше устья Таутеке. Пять из них образуют цепочку поперек долины, а остальные разбросаны по сторонам и ближе к горам.

В 1961 г. на могильнике Курту проведены разведочные раскопки. В пяти группах вскрыто двенадцать могильных сооружений различного облика, большинство которых относятся к первому тысячелетию до н. э.

Наиболее ранними памятниками оказались каменные кольца малого размера. В группе II—III таких колец зарегистрировано около десяти. Они сильно задерно-

ваны и на местности распознаются с трудом. На западном крае, как было сказано, такие мелкие кольца образуют цепочку; в центральной и восточной частях несколько малых колец расположено вблизи больших. Вскрыто четыре малых кольца.

*Кольцо 1* (рис. 3; рис. 4, 1). Из-под дерева слегка выступают крупные (до 70 см) окатанные камни. Они образуют правильный круг диаметром 3 м. На площади внутри круга имеется овальная (2,0 × 1,4 м, длинная ось по линии СЗ—ЮВ) выкладка тоже из окатанных камней, несколько более крупных, чем те, из которых сложено внешнее кольцо. Этот овал оконтуривает могильную яму глубиной 0,6 м. Погребенный — в скорченном положении, на левом боку, головой на СЗ. Кости сохранились плохо; череп, ребра, позвоночник и почти все кости рук и стоп отсутствуют. Никаких вещей в могиле не найдено.

*Кольцо 3* (рис. 3; рис. 4, 2). Аналогично предыдущему. Диаметр 4 м. Внутренний овал (2,1 × 1,5 м; длинная ось по линии



1



2

Рис. 4. Курту II.  
1 — кольцо 1; 2 — кольцо 3.





Рис. 5.

1 — Курту II, кольцо 3; 2—4 — Курту V, курган 7; 5 — Курту V, курган 5; 6 — Курту IV, курган 1.

СЗ—ЮВ) обрамляет могильную яму. Камни, образующие этот овал, концами наклонно опущены в могилу, дно которой на глубине 0,6 м. Погребенный (мужчина средних лет) в скорченном положении, на левом боку, головой на СЗ. Кости мало потревожены. Правая локтевая кость несет на себе следы неправильно сросшегося полного перелома. К юго-восточному краю кольца примыкает овальная каменная выкладка, ограждающая яму глубиной 0,5 м, в которой находился полный скелет коня. Труп положен на брюхо; под вытянутой вперед мордой находился камень, на который навалился один из камней овала, ограждающего погребение человека. Несколько ребер коня находились под другим камнем овала основного погребения. При костяке человека никаких вещей не было. В конском же захоронении найдены два роговых псаля (рис. 5, 1). Они обнаружены по обеим сторонам челюстей коня, т. е. в «рабочем» положении. Никаких следов удил и узды не обнаружено.

**Кольцо 4.** Диаметр 3 м. Камни лежат с промежутками. Овал внутри кольца хо-

рошо обрисован; он ориентирован длинной осью по линии С—Ю. Вскрытие показало, что древний почвенный слой был нарушен. Следов погребения не обнаружено.

**Кольцо 5.** Диаметр 4 м. Часть камней, образующих кольцо, отсутствует. Внутренний овал ориентирован длинной осью по линии СЗ—ЮВ. Могильная яма сильно разрушена; ее границы не прослежены. На глубине 0,6 м найдены обломки костей человека.

Все раскопанные кольца составляют единую группу погребений, возраст которых определяется благодаря находке псалий.

Псаля из кольца 3 относятся к типу трехдырчатых. Оба они имеют изгиб по форме рога, из которого вырезаны. Один изогнут больше, другой меньше; в остальном оба псаля одинаковы. У обоих на одном конце грибовидная шляпка, другой же закруглен и имеет кольцевой желобок. Центральное отверстие находится на перегибе, крайние — близко к концам. Оси всех трех отверстий параллельны. Отверстия по форме и размерам не стандартные. У более



короткого (левого) псаля центральное отверстие слегка овальное за счет неточности сверловки; диаметры просвета 9,5 и 10 мм, диаметры по краям 12 и 13 мм. Крайние отверстия имеют неправильную овальную форму. Для их просверливания было применено сверло диаметром 6—7 мм. Сверловка производилась за несколько раз, причем инструмент перемещался по оси псаля, а также переносился на встречную сторону. У более длинного (правого) псаля все отверстия правильной круглой формы; у центрального диаметр просвета 9 мм, у крайних 6—7 мм.

Ближайшие аналогии бухтарминским псалям находим в материале из раскопок М. П. Грязнова на верхней Оби у села Большая Речка (могила 21, пункт БЕ XIV)<sup>6</sup>. В могиле 88 (пункт БЕ VII) на костях правого предплечья была найдена, как пишет М. П. Грязнов, «костяная поделка неизвестного назначения»<sup>7</sup>. Сравнение этой поделки с псалями из могильника Курту позволяет сделать заключение, что это обломок псаля, а именно его притупленный конец с желобком, отломанный по отверстию.

Верхнеобские псалии относятся к VII—VI вв. до н. э.<sup>8</sup> Эту дату, однако, нельзя механически переносить на верхнебухтарминские. Следует учесть некоторые специфические данные.

Материал, который имеется в настоящее время, позволяет представить в общих чертах типологическую схему эволюции узды для Алтая, Казахстана и отчасти Средней Азии<sup>9</sup>. В начале первого тысячелетия до н. э. в течение одного-двух веков на этой территории была известна (но, видимо, не очень широко распространена) узда с мягкими, вероятно, ременными удилами, которые удерживались во рту лошади коробообразными псалями, выделяемыми из трубчатых костей<sup>10</sup>. Затем в употребление вошла тоже безудильная узда с роговыми (костяными) и бронзовыми трехдырчатыми псалями. Видимо, в это же время появляются бронзовые шарнирные удила, хотя ременные, несомненно, продолжают бытовать<sup>11</sup>.

Форма ранних (типологически) бронзовых удил приспособлена для крепления их к псалям при помощи ремешка, продетого в специальное отверстие, расположенное рядом с тем, которое служит для крепления

уздечного ремня<sup>12</sup>. Узда с мягкими удилами («безудильная») продолжает, видимо, бытовать вплоть до конца VI в. до н. э.<sup>13</sup> В некоторых районах узда с бронзовыми трехдырчатыми псалями и с бронзовыми удилами, имеющими дополнительные отверстия на концах, бытует до IV в. до н. э.<sup>14</sup> Появившиеся в середине VI в. до н. э. удила с кольчатыми оконечностями, приспособленные для узды с двухдырчатыми псалями, к концу IV в. до н. э. окончательно вытесняют удила старых конструкций. Узда с шарнирными удилами и двухдырчатыми псалями, продетыми сквозь их кольца, сохраняется почти неизменной в течение нескольких столетий. Только происходит постепенное вытеснение бронзовых удил железными.

Опираясь на эту схему, можно сделать заключение, что бухтарминские трехдырчатые псалии относятся к тому периоду, когда металлические удила еще не были известны или еще не получили широкого распространения, т. е. ко времени не позже VIII в. до н. э. Ориентировка и положение бухтарминских скорченных костяков не совпадают с теми, которые характерны для верхнеобских погребений большереченского этапа<sup>15</sup>. Погребения майэмирского этапа на средней Бухтарме, которые, судя по типологической схеме развития узды, могли бы быть синхронны ранним верхнебухтарминским, также не похожи на них и отличаются от них целым рядом признаков (у деревни Черновой и в Майэмирской степи могильные ямы глубокие, в Курту мелкие; для крепления стенок на средней Бухтарме употреблялись каменные плиты и дерево, в Курту — валуны; на средней Бухтарме, судя по форме могильных ям, положение костяков было вытянутое, в Курту — скорченное, на левом боку; на средней Бухтарме — каменные наброски, в Курту III — кольца)<sup>16</sup>.

Все эти данные заставляют нас считать, что либо скорченное погребение с конем из могильника Курту относится ко времени более раннему, чем начало майэмирского этапа, либо группа, жившая в верховьях Бухтармы в ранний период эпохи ранних кочевников, отличалась по своей культуре от жителей среднего течения реки; либо эта группа в своем развитии несколько отставала от других. Наиболее вероятной, с нашей точки зрения, является хронологическая причина различия: скорченное



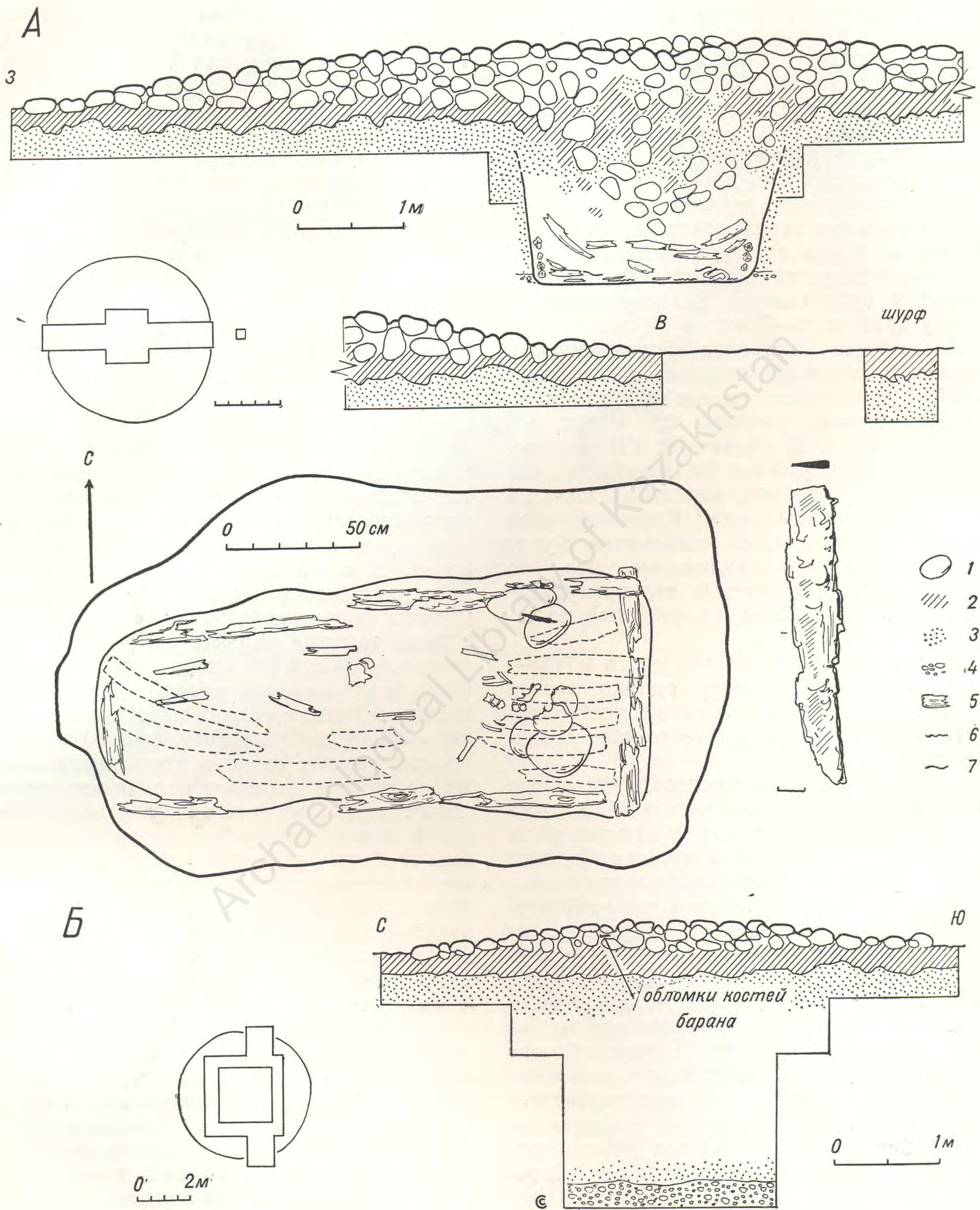


Рис. 6. Курту V.

А — курган 5; Б — курган 6. 1 — камни; 2 — почва; 3 — песок; 4 — галька; 5 — дерево; 6, 7 — тлен.



погребение с конем из могильника Курту II следует датировать IX—VIII вв. до н. э.

Следующий хронологический этап — вторая половина первого тысячелетия до н. э. — представлен в могильнике Курту курганами с каменной наброской, преимущественно задернованной. Раскопано четыре таких кургана (Курту V, № 5—7; Курту VI, № 19).

Курту V. *Курган 5* (рис. 6). Каменная наброска; диаметр 12 м, высота 0,6 м; в центре западина. По краям насыпи камни лежат на нетронутой почве сначала в один ряд, затем в два и к середине беспорядочно на высоту трех-четырех рядов. Могильная яма (2,5 × 1,4 м вверху и 2,1 × 0,9 м внизу, глубина 1,85 м) неправильной прямоугольной формы, ориентирована длинной осью по линии З—В. Погребение одиночное, в срубе (три или четыре венца) с долевым бревенчатым перекрытием. Сохранность дерева очень плохая. Костяк в вытянутом

положении, головой на восток (почти полностью истлел). Под ним черный тлен и береста. К северу от черепа на камне — железный нож (рис. 5, 5; рис. 6).

*Курган 6* (рис. 6). Каменная наброска. Диаметр 5 м, высота 0,3 м; вся насыпь покоится на нетронутой почве. Раскоп доведен до глубины 2,3 м. Никаких следов нарушения почвы не обнаружено. Среди камней насыпи найдены обломки бараньих костей.

*Курган 7* (рис. 7). Каменная наброска. Диаметр 6 м, высота 0,2 м; в центре неглубокая западина. Камни насыпи у краев лежат в один ряд, у середины — в два. Почва под насыпью нарушена только в центре. Могильная яма (2,1 × 1,1 м вверху и 1,85 × 0,85 м внизу, глубина 1,65 м) ориентирована длинной осью по линии З—В. Погребение, видимо, одиночное, в срубе (два венца) с долевым перекрытием из нетолстых бревешек. Между срубом и стенками

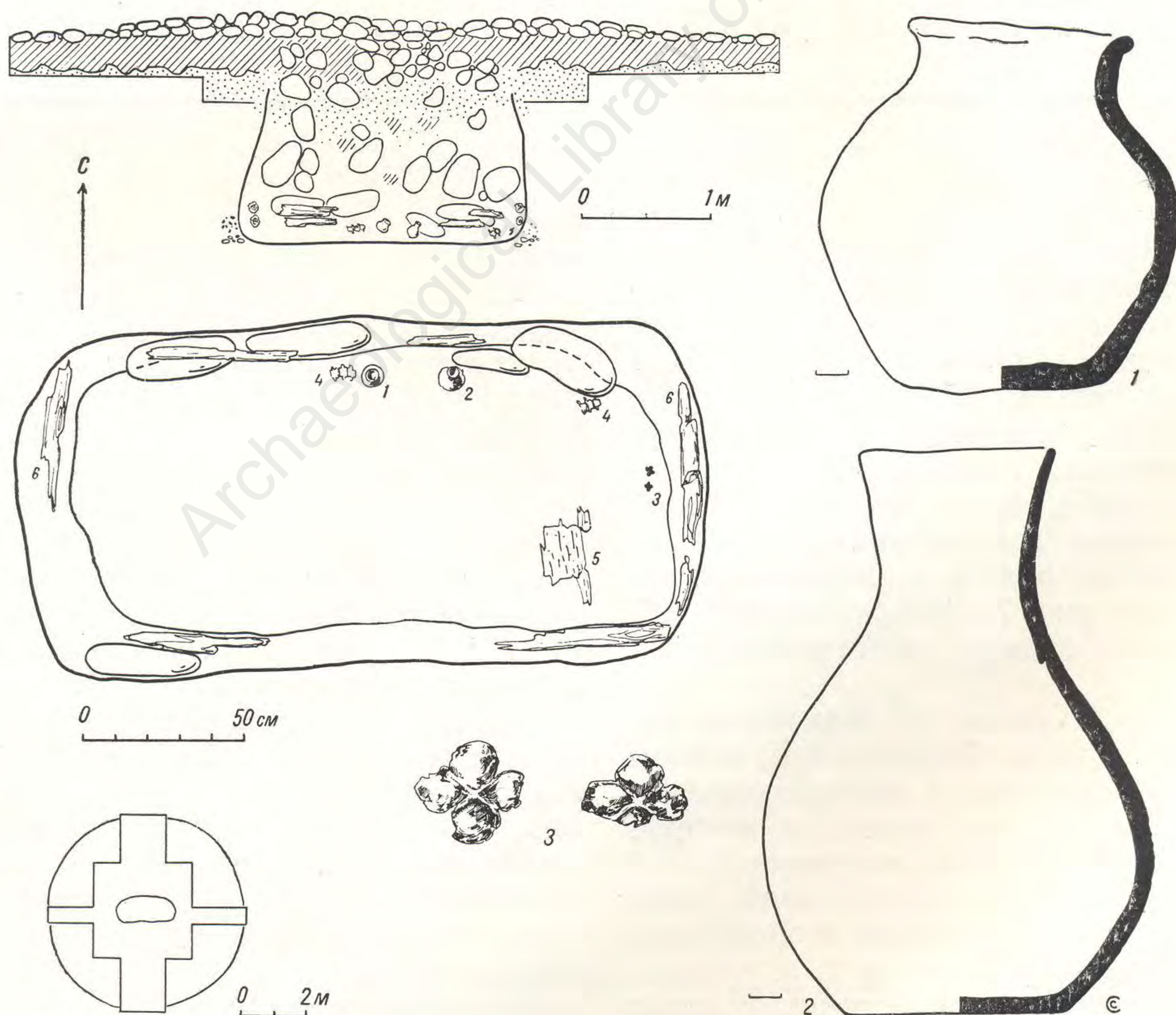


Рис. 7. Курту V, курган 7.

1, 2 — лепные горшки, глина; 3 — золотая фольга; 4 — кости барана; 5 — береста.



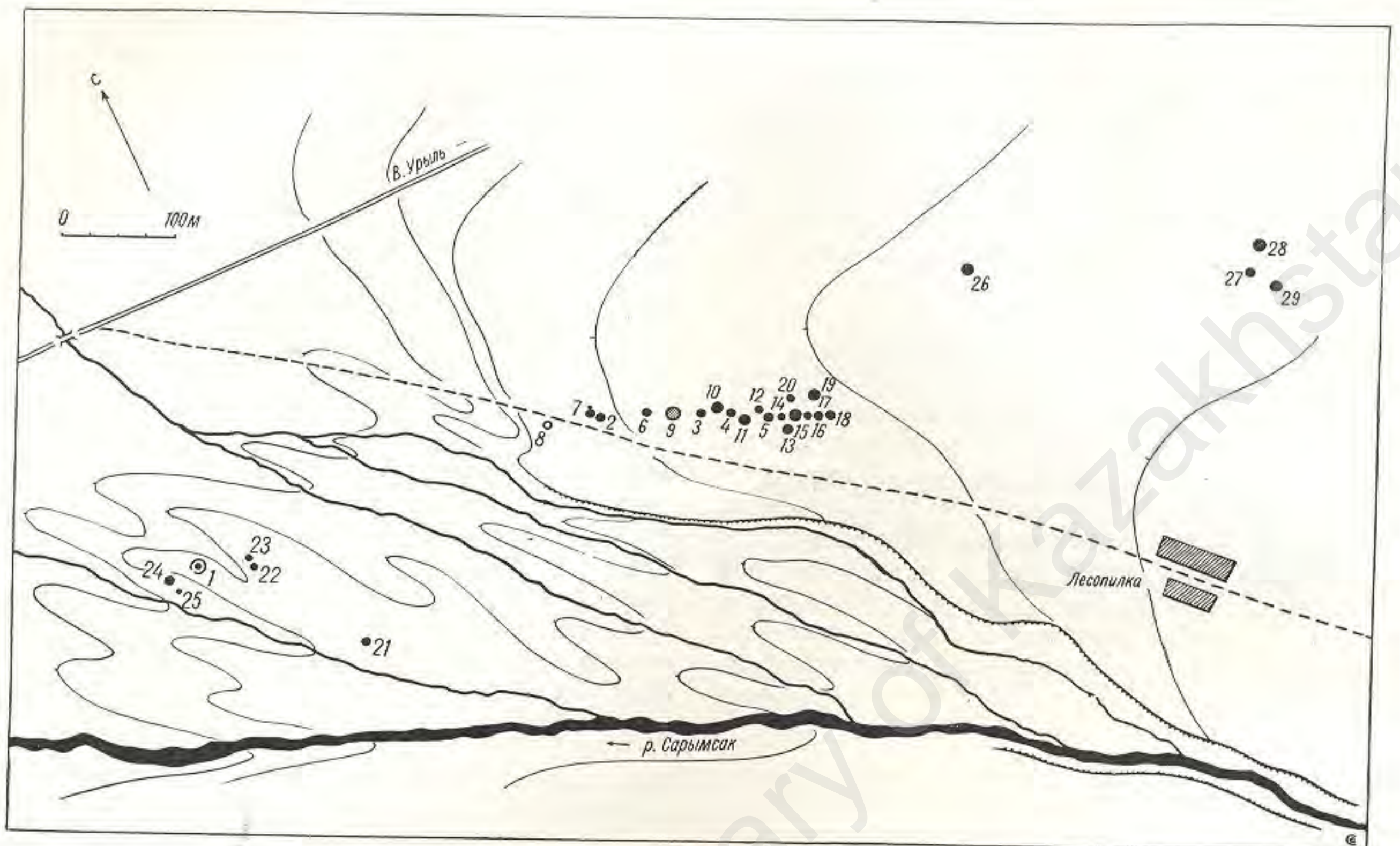


Рис. 8. План Катонского могильника.

камеры втиснуты плоские окатанные камни. Костей погребенного не обнаружено. У северной стенки сруба несколько выше дна ямы стояли два глиняных лепных горшка (рис. 5, 2, 3; рис. 7, 1, 2), рядом с ними и в СВ углу найдены позвонки барана (по три в естественном сочленении). У восточной стенки сруба, тоже несколько выше дна, обнаружены две четырехлепестковые розетки (золотая фольга на деревянной основе; рис. 4, 4; рис. 7, 3). Сохранились обрывки бересты, видимо, покрывавшей погребенного.

Курту VI. Курган 19. Каменная наброска без западины. Диаметр 6 м, высота 0,3 м. Снятие насыпи и контрольное заглубление показали, что почва, на которой покоится насыпь, нигде не нарушена.

Основания для предварительной датировки этой группы погребений второй половиной первого тысячелетия до н. э. следующие: 1) общее сходство конструкции могил (каменная насыпь, сруб, камни вне сруба) с горноалтайскими и тувинскими<sup>17</sup> погребениями в срубах времени ранних кочевни-

ков; 2) железный нож определяет дату не ранее V в. до н. э.; 3) сходство горшочка с узким горлом из кургана 7 (Курту V) с туэктинским, арагольскими и пазырыкским<sup>18</sup>; 4) деревянные розетки, обложенные золотой фольгой, часто встречаются в памятниках ранних кочевников Алтая<sup>19</sup>.

В насыпи кургана I (Курту IV) найдены железные удила (рис. 5, 6). Они относятся к типу обычных шарнирных с квадратными в сечении ветвями и с небольшими кольцами на концах. Их можно датировать первыми веками н. э.

**Катонский могильник** (восточная окраина селения Катон-Карагай, Восточно-Казахстанская обл., Большенарымский район). Расположен вдоль правого берега речки Сарымсак (рис. 8). Некогда этот могильник простирался не менее, чем на 2 км от выхода реки из ущелья до самого широкого места долины. Сейчас сохранилась только восточная часть могильника (около трех десятков курганов); центральную и западную части заняла новая застройка Катон-Карагая. Исследованная



(восточная) часть могильника расположена в километре от восточной окраины поселка по дороге на лесопилку. Здесь имеются три группы курганов. Первая (6 каменных насыпей) расположена вблизи правого протока Сарымсака, называемого Большая Катонка. Вторую группу (двадцать курганов) составляют каменные наброски, расположенные слева от дороги на лесопилку, на ровной площадке, опускающейся к СЗ. Семнадцать из этих курганов расположены компактной цепочкой по направлению склона; три лежат вблизи этой цепочки.

Расстояния между насыпями от 1—2 до 12—15 м. К востоку от цепочки в 200—300 м находятся еще четыре каменных кургана.

Раскопано семнадцать курганов. Насыпи каменные, сферические, нерегулярные; встречаются курганы, обведенные кромлехом.

*Курган 1.* Невысокая сферическая каменная насыпь диаметром 6 м обрамлена правильным кромлехом, аккуратно выложенным из двух цепочек камней, уложенных на ребро или на постели (рис. 9).



Рис. 9. Катонский могильник. Курган 1. План и разрез.



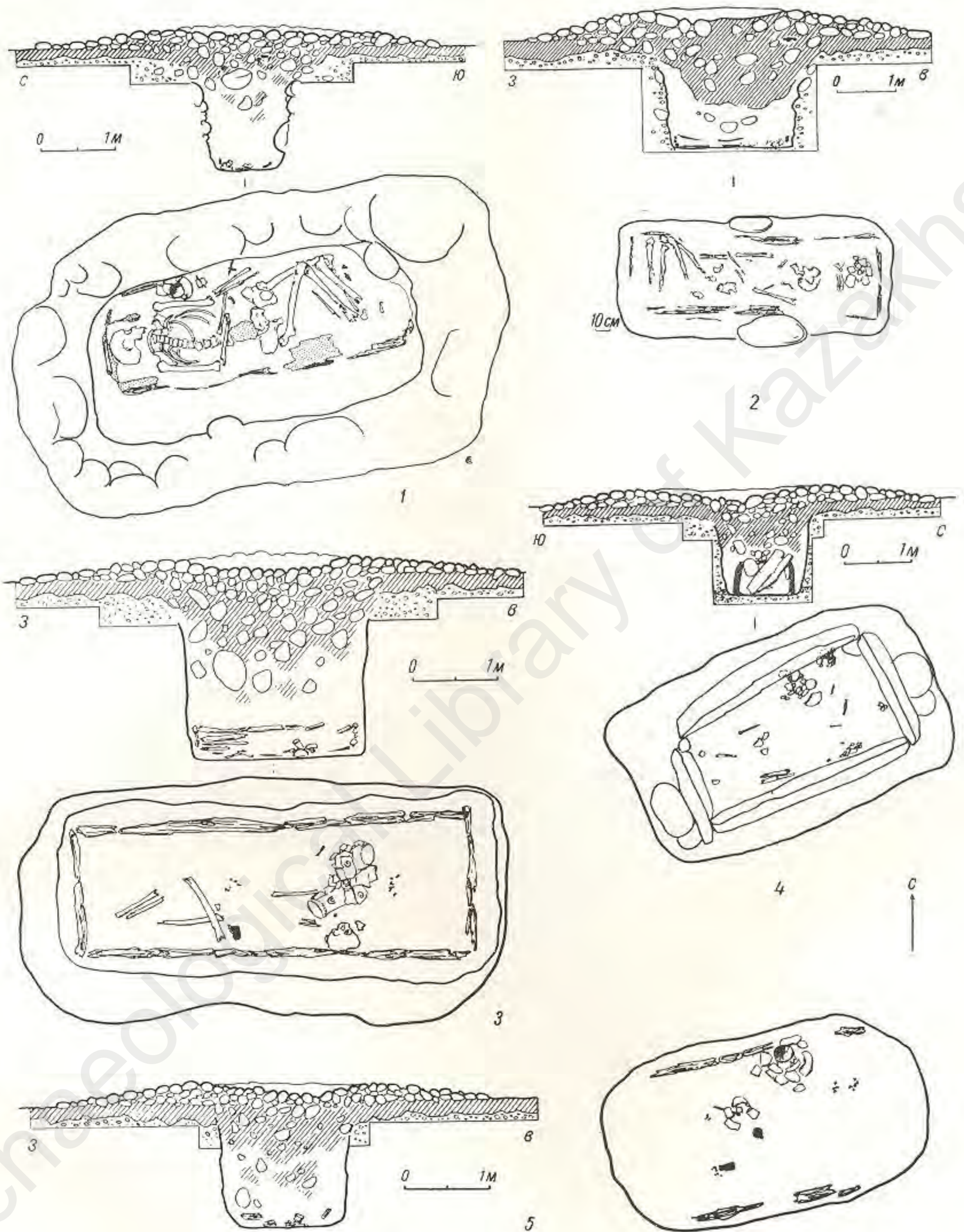


Рис. 10. Катонский могильник.

1 — курган 2; 2 — курган 7; 3 — курган 14; 4 — курган 3; 5 — курган 5.



С ЮЗ стороны в кромлехе имеются «ворота», образованные двумя камнями, аккуратно положенными поперек в разрыве кольца. Могильная яма ( $2 \times 1$  м, глубина 1,7 м) под центральной насыпью. Ее длинная ось ориентирована по линии ЮЗ—СВ, т. е. по направлению от «ворот» к центру круга. Могила ограблена. В ней найдены обломки костей правой руки, по положению которых можно судить о том, что погребенный лежал на спине, в вытянутом положении, головой на СВ.

*Курган 2* — диаметр 5,5 м, высота 0,25 м (рис. 10, 1). Каменная наброска, в центре западина. Насыпь исследована полностью. Никакой системы расположения камней не обнаружено. Могильная яма ( $2,7 \times 1,6$  м вверху и  $1,8 \times 0,8$  м внизу; глубина 1,7 м) ориентирована приблизительно по линии З—В; заполнена камнями и черной землей, внизу примешивается сползающая со стен галька. Захоронение одиночное, в срубе (молодой крупный мужчина), головой на З, на спине, с небольшим поворотом на левый бок; ноги слегка подогнуты коленями влево (возможно, колени были приподняты). Кости (в особенности эпифизы) сохранились плохо. От сруба остались лишь пятна тлена. Заметны темные пятна в области живота и таза.

Инвентарь (рис. 11, 1—4; рис. 18, 11, 14): 1) глиняный лепной плоскодонный горшок с дырками для подвешивания, обведенными арочными валиками (к северу от плечевой кости; высота 19 см); 2) бронзовый клевец с остатками листовенничной рукоятки (у левой лучевой кости); 3) два трехгранных костяных наконечника стрел с плоскими черешками (около левой голени); 4) железный стержень.

*Курган 3* — диаметр 6 м, высота 0,3 м (рис. 10, 4). Каменная наброска без системы, в центре западина. Камни по краям лежат на нетронутой почве. Могильная яма ( $1,9 \times 1,2$  м; глубина 1,4 м) ориентирована по линии ЗЮЗ, вырыта в неплотно слежавшемся галечнике. На дне установлен каменный ящик ( $1,5 \times 0,8$  м, высота 0,5 м), собранный из четырех плит, образующих стенки, и двух плит, образующих крышку. Кости скелета почти полностью истлели. У южной стенки найдено несколько зубов субъекта средних лет и ближе к западной стенке — остатки трубчатых костей.

Инвентарь (рис. 11, 5—12; рис. 18, 12):

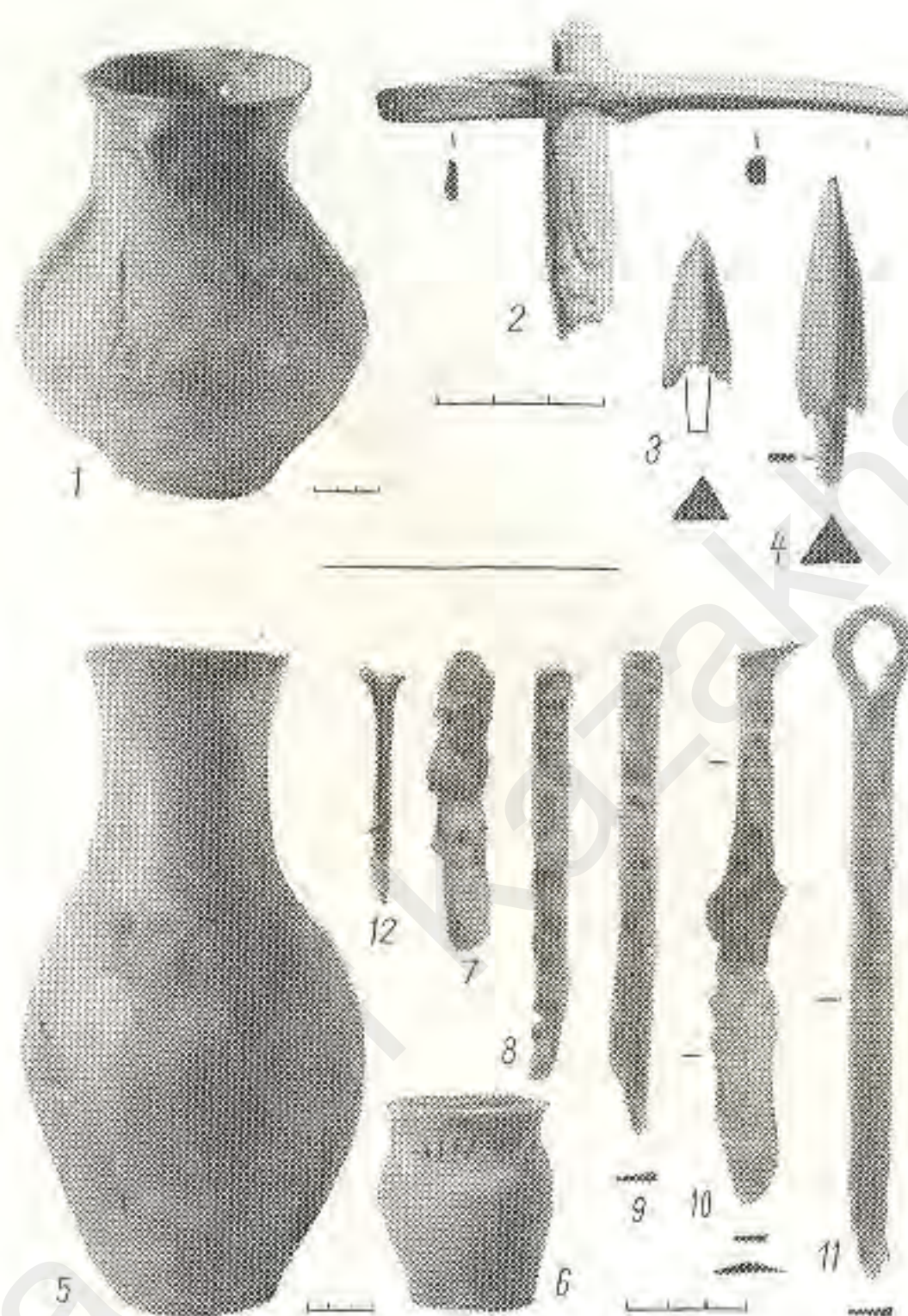


Рис. 11. Катонский могильник.  
1—4 — курган 2; 5—12 — курган 3.

1) глиняный лепной плоскодонный горшок (у северной стенки; высота 34 см); 2) черепки от небольшого лепного тонкостенного горшка (у восточной и юго-восточной стенок); 3) лепной плоскодонный широкогорлый горшочек с грубыми наколами под венчиком; 4) боковина от небольшого горшка; 5) железный нож с петелькой на рукоятке (глубина 1,25 м; ближе к западному углу ящика); 6) железный нож с плоско-выпуклым сечением лезвия (глубина 1 м; в восточной части ящика); 7) прямой железный нож (глубина 0,8 м); 8) прямой железный нож (в засыпи); 9) железная шпилька (?) (глубина 1 м); 10) обломки железа (ножа?) (в центре ящика).

*Курган 4* — диаметр 7 м, высота 0,3 м (рис. 12, 2). Каменная нерегулярная наброска с западиной. Могильная яма ( $2,8 \times 1,8$  вверху и  $2,5 \times 1,6$  м внизу; глубина 1,8 м; в северном крае приступка высотой 0,55 и шириной 0,4—0,5 м) ориентирована приблизительно с З на В. В засыпи черепки придонной части лепного глиняного



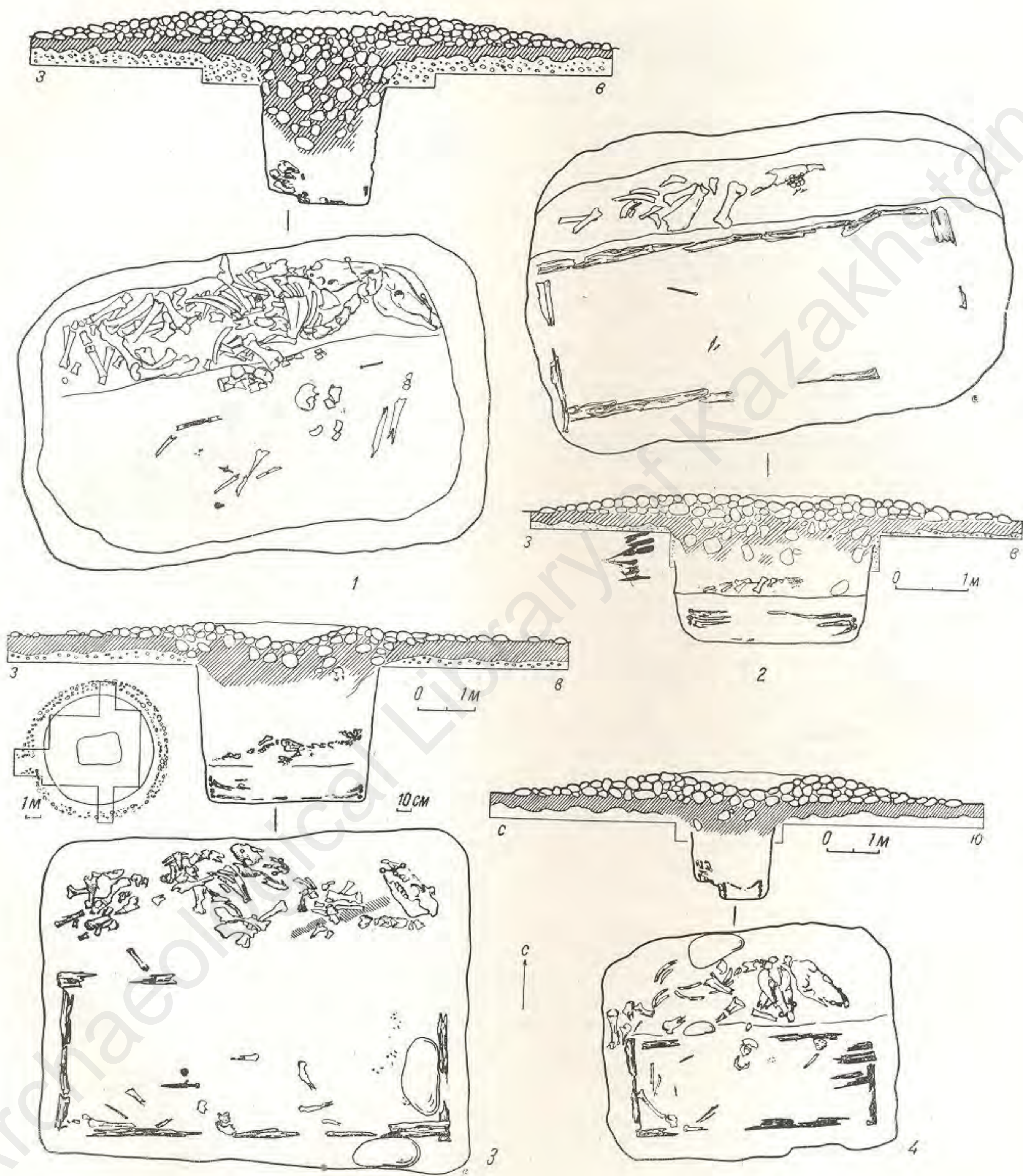


Рис. 12. Катонский могильник.

1 — курган 10; 2 — курган 4; 3 — курган 17; 4 — курган 19.





Рис. 13. Катонский могильник.  
1—4 — курган 4; 5—10 — курган 5; 11, 12 — курган 14.

горшка. Захоронение в срубе с конем, положенным к северу от сруба на приступку (мерин, 5 лет, бабки короткие; грацильный, но сильный). Сруб ( $2,4 \times 0,9$  м) в три или четыре венца. Сохранность бревен очень плохая. Кости скелета человека не обнаружены. От скелета коня, положенного головой к востоку, сохранились не все кости.

Инвентарь (рис. 13, 1—4; рис. 18, 3, 9): 1) обломок придонной части лепного кувшина; 2) железный нож с петелькой на ручке (у северной стенки сруба); 3) обломки железного ножа; 4) железный клевец; 5) остатки железных шарнирных кольчатых удил; 6) мелкие обломки железа.

Курган 5 — диаметр 5 м, высота 0,2 м (рис. 10, 5). Каменная нерегулярная набро-

ска с западиной. Могильная яма ( $1,5 \times 0,9—0,8$  м, глубина 1,5 м) ориентирована с З на В. У дна сохранились незначительные остатки сруба. Кости скелета не обнаружены. Судя по размерам ямы и сруба, погребение было одиночным; судя по инвентарю — женским.

Инвентарь (рис. 13, 5—10): 1) железный нож с петелькой; 2) бронзовое зеркало с плоской боковой ручкой; 3) ручка от другого зеркала из белого хрупкого сплава; на широкой части тонким контуром нанесено изображение птицы; 4) обрывки золотой фольги (рис. 14, 2, 4, 5, 9); 5) глиняный лепной кувшин с прямым горлом, рельефным налепным валиком с насечками у венчика и таким же валиком у основания горла; на горле и корпусе грубо процарапанные спирали; 6) черепки от аналогичного кувшина, но без спиралей; 7) шесть бусин (стеатит?).

Курган 7 — диаметр 7,2 м, высота 0,5 м (рис. 10, 2). Каменная наброска с западиной в центре. Насыпь исследована полностью. Камни по ее краю лежат на нетронутой почве, а в центре — вначале камни и земля, затем камни и галька — образуют засыпь могилы, вырытой в слежавшемся галечнике. Могильная яма подпрямоугольной формы ( $2,4 \times 1,1$  м; глубина 2 м) ориентирована ЗЮЗ—ВСВ. На дне ее сильно перегнившие остатки сруба ( $1,7 \times 0,6$  м) в три или четыре венца с продольным перекрытием из бревешек. В срубе одиночное погребение взрослого мужчины, на спине, с поднятыми коленями. Сохранность костей очень плохая.

Инвентарь: 1) глиняный лепной плоскодонный широкогорлый горшок, украшенный по горлу налепным валиком с насечками (у середины восточной части сруба; рис. 15, 4), и черепки от горшка (рис. 18, 13); 2) железный нож с черенком (у левой плечевой кости); 3) обломки железа (у колен и у правой плечевой кости).

Курган 10 — диаметр 10 м, высота 0,5 м (рис. 12, 1). Нерегулярная каменная наброска с глубокой западиной в центре. Могильная яма ( $2,8 \times 1,8$  м, глубина у



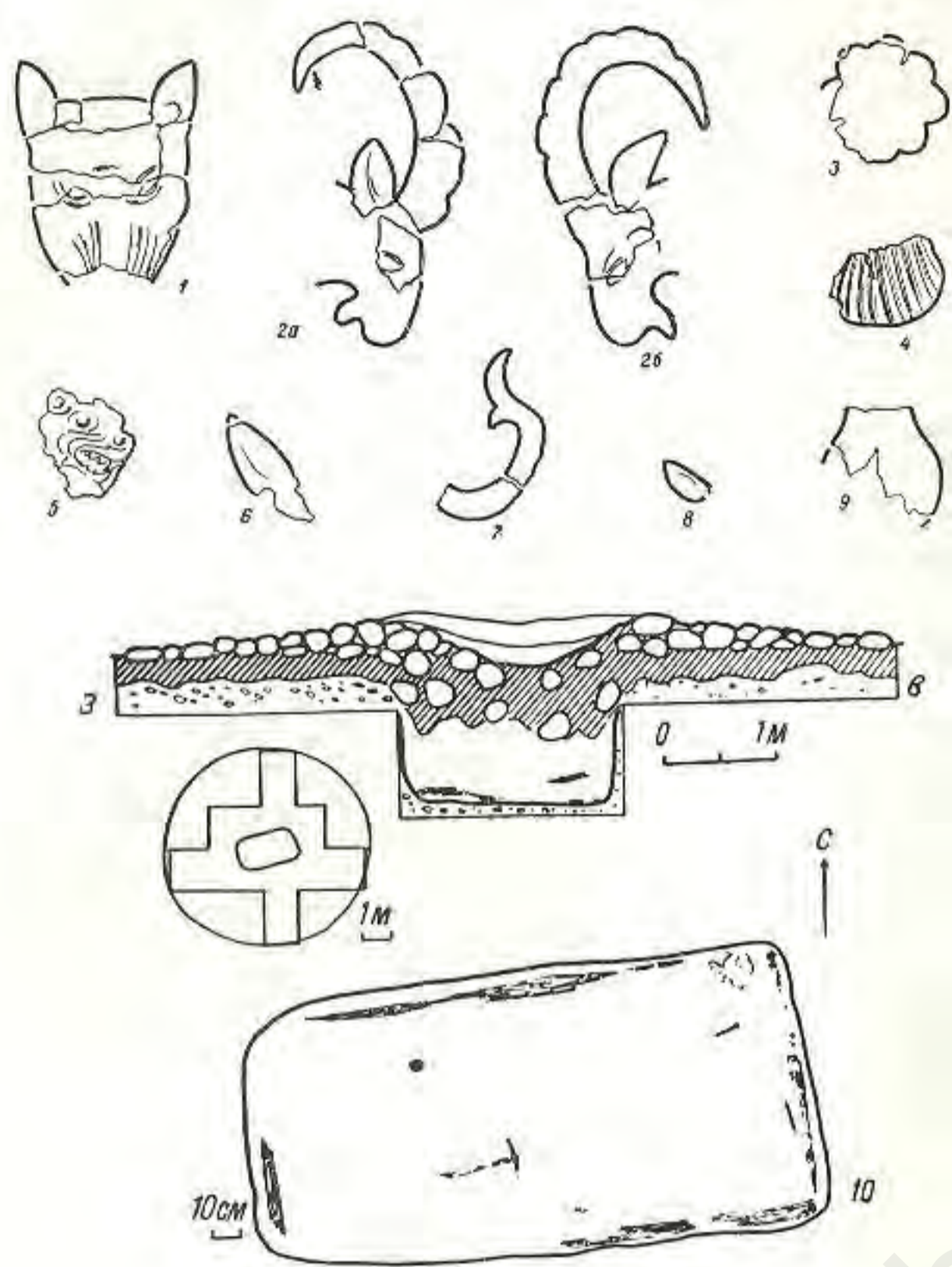


Рис. 14. Катонский могильник.

Золотая фольга; 1, 6-8 — курган 19; 2а, б, 4, 5, 9 — курган 5; 3 — курган 17; 10 — план кургана 12.

северного края 2,5, у южного 3 м) вырыта в сыпучем галечнике. Погребение в срубе, видимо двойное, с двумя конями, положенными к северу от сруба на приступку. От сруба сохранились лишь незначительные пятна древесного тлена. Кости, принадлежавшие двум человеческим скелетам (остатки черепа и обломки от второго, трубчатые части бедренных костей), разбросаны в центре и в восточной части могильной ямы. Трупы двух лошадей, убитых ударом чекана в лоб, были положены на приступку головами к востоку.

Инвентарь (рис. 16, 1-8; рис. 18, 1, 2, 10): 1) два железных петельчатых ножа; 2) железный клевец; 3) бронзовое зеркало с боковой ручкой; 4) золотая фольга; 5) два глиняных лепных горшка; 6) тонкий железный стержень; 7) обломки кинжала; 8) труха от деревянных оклеенных берестой ножен, 9) обломок заклепки. При конских костях: 1) двое железных шарнирных

кольчатых удил и 2) костяная подпругная пряжка.

Верхняя лошадь: мерин, 6-7 лет, стройность средняя, грифельные кости большие, переносье с ложбинкой. Рельеф костей сильно развит. Клыки сравнительно близко к резцам.

Нижняя лошадь: мерин, 19-20 лет. Убит чеканом в лоб. Рост 135-137 см. Клыки совсем рядом с резцами. Общая комплекция массивная, рельеф костей сильно развит. Бабки короткие, шея прямая, сильная; голова небольшая, ноздри и морда широкие. Грифельные кости сильно развиты. Мах ног сильный, грудь широкая, бока крутые, холка сбита. Это — монгольская порода, близкая к лошади Пржевальского.

Курган 12 — диаметр 6 м, высота 0,25 м (рис. 14, 10). Каменная наброска с западной. Могильная яма (1,6×0,9 м, глубина 1,75 м) вытянута по линии ЗЮЗ-ВСВ; вырыта в галечнике. На дне перегнивший сруб в три венца (1,3×0,7 м). В засыпи встречались мелкие угольки. Кости погребенного отсутствуют.

Инвентарь (рис. 15, 1, 2): 1) глиняный лепной кувшин с горловиной раструбом и

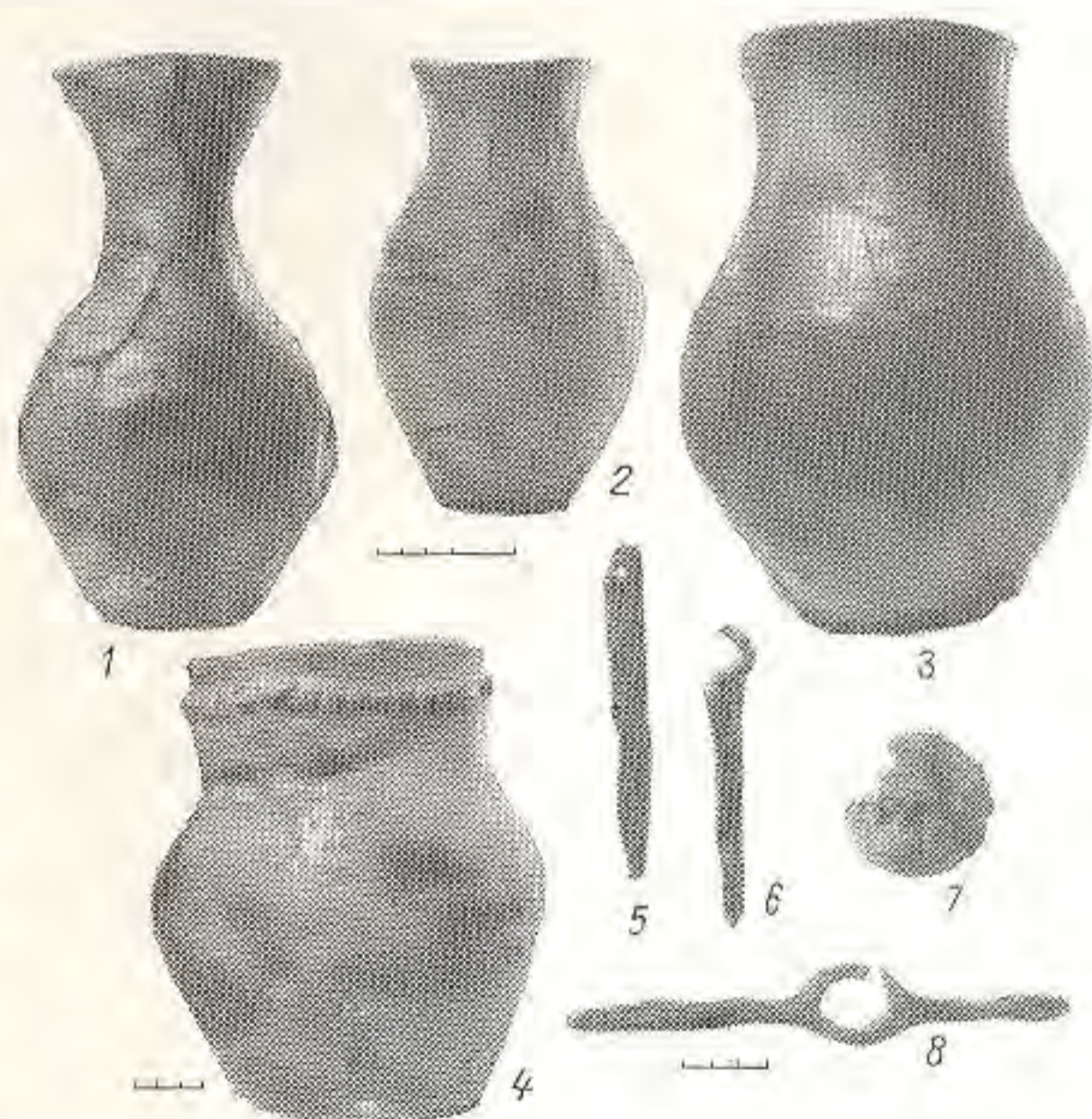


Рис. 15. Катонский могильник.

1 — глиняный кувшин с остатками росписи, курган 12; 2 — глиняный кувшин, курган 7; 3, 5-8 — курган 13.



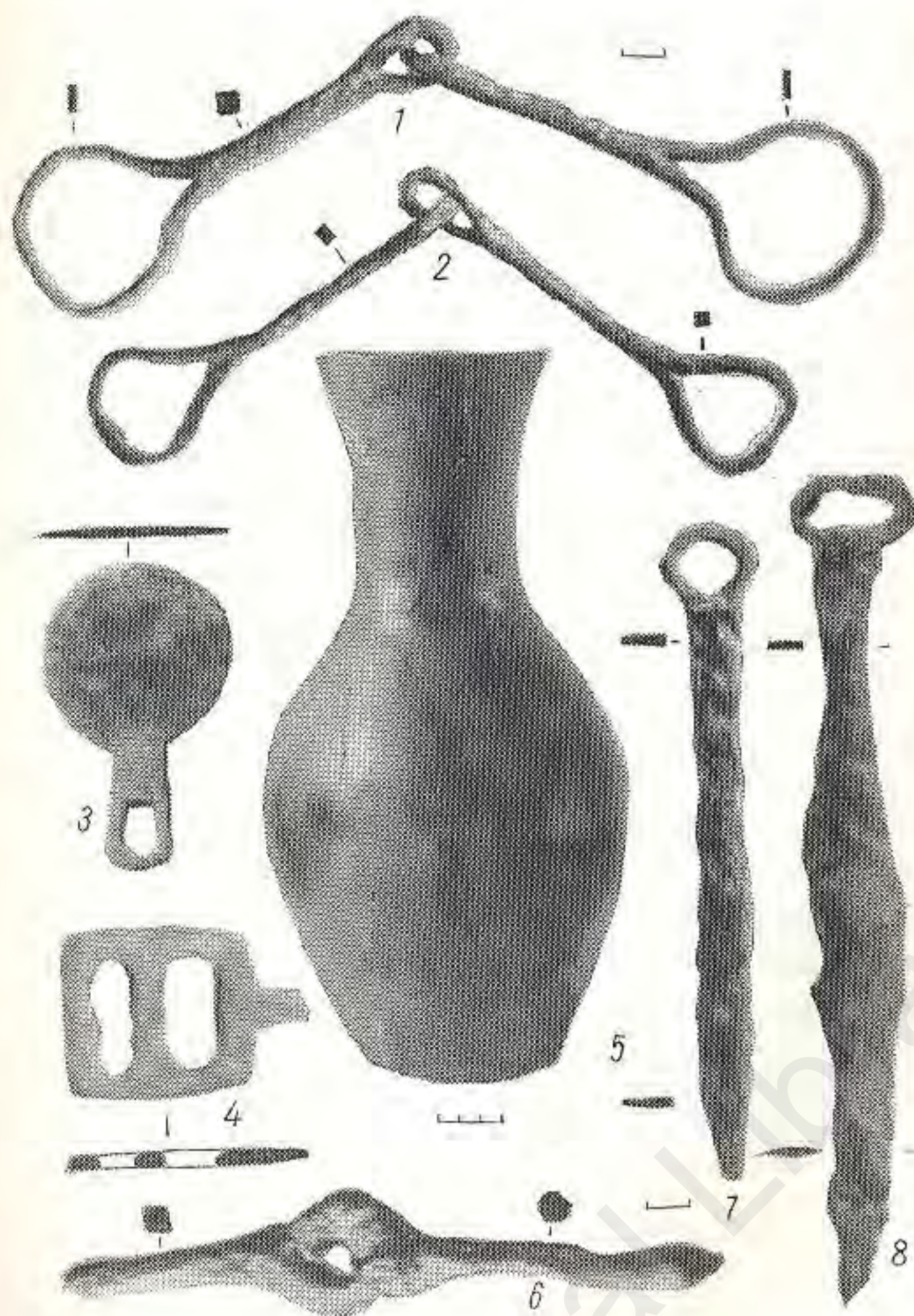


Рис. 16. Катонский могильник.

Курган 10: 1, 2, 6-8 — железо; 3 — бронза; 4 — кость; 5 — глиняный кувшин.

со следами черной росписи по красному фону — широкая полоса и над ней угловой зигзаг; у венчика полукруглые фестоны; 2) глиняный лепной кувшин с нешироким горлом (сосуды стояли рядом в СВ углу сруба); 3) железный нож (в центре сруба); 4) небольшое бронзовое зеркало без рукоятки и остатки чехла от него (рядом с ножом).

*Курган 13* — диаметр 7 м, высота 0,4 м. Каменная наброска с западиной. Могильная яма (2×1,2 м, глубина 1,6 м) ориентирована по линии ЗЮЗ—ВСВ. На дне ее тлен от сруба. Кости погребенного отсутствуют.

Инвентарь (рис. 15, 3, 5-8; рис. 18, 8): 1) глиняный лепной горшок черного цвета

(в СВ углу сруба); 2) железный нож с петлей на рукоятке (вблизи горшка); 3) железный нож без петли (у восточной стенки сруба); 4) железный клевец с остатками деревянной рукоятки (в центре сруба, ближе к южной стенке); 5) железная выпуклая бляшка (к северу от клевца); 6) электрова фольга (у середины южной стенки сруба).

*Курган 14* — диаметр 6 м, высота 0,25 м (рис. 10, 3). Каменная наброска. Могильная яма по линии З—В. Одиночное захоронение женщины, головой на восток. Сруб из четырех венцов (нетолстые бревешки в стык).

Инвентарь (рис. 13, 11, 12): 1) глиняный лепной горшок, украшенный налепным валиком с насечками, врезными волотами и двойными арочками; 2) бронзовая пластинка с ромбической формы гнездами; 3) железный нож; 4) обломки железа; 5) электрова или золотая фольга.

*Курган 16* — диаметр 10 м, высота 0,4 м. Каменная наброска с западиной. Могильная яма (2×1,1 м, глубина 1,65 м) вырыта в галечнике; ориентирована по линии ЗЮЗ—ВСВ. В насыпи встречаются мелкие угольки. У дна ямы тлен от сруба. От скелета сохранились обломки плечевых костей и почти истлевший череп.

Инвентарь: 1) железный нож без петли на рукоятке.

*Курган 17* — диаметр 8 м, высота 0,2 м (рис. 12, 3). Каменная наброска с западиной. Вокруг насыпи на расстоянии полуметра расположено кольцо шириной 0,7—0,8 м, выложенное из некрупных камней в один слой. Могильная яма (3×2,5 м; глубина 2,4 м у северного края и 3 м у южного) вырыта в галечнике. В ее южной части сильно истлевший бревенчатый сруб (2,7×1,1 м) в три или четыре венца. В заполнении ямы мелкие угольки. У южной стенки сруба обломки сильно истлевших костей скелета взрослого человека, ориентировка костяка, видимо, головой на восток. К северу от сруба и выше его — два сильно истлевших лошадиных скелета головами на восток. Эти скелеты принадлежали сильным коренастым лошадям, похожим на лошадь из кургана 10.



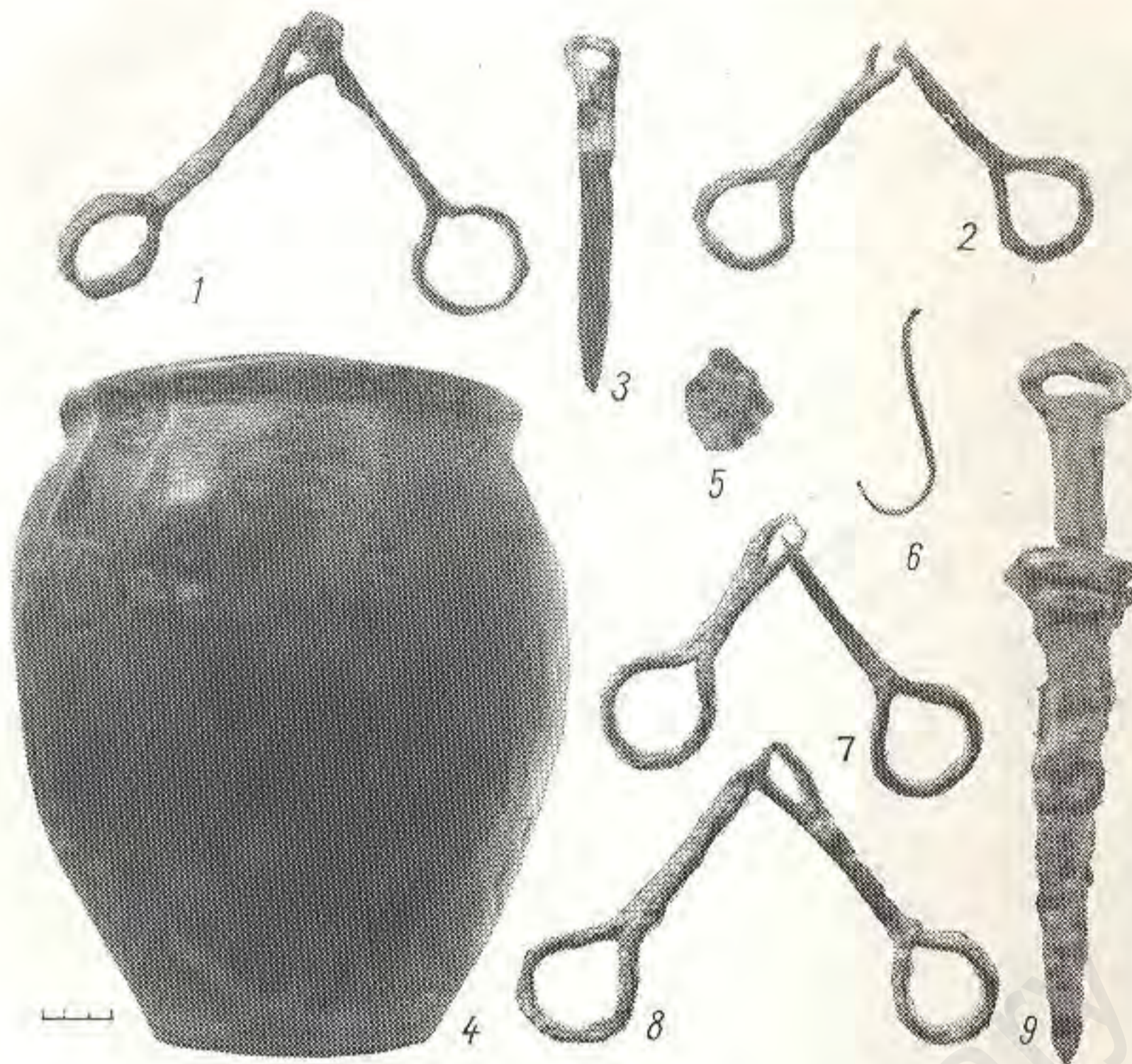


Рис. 17. Катонский могильник.

1, 2 — железо, курган 19; 3 — железный нож с рукояткой, покрытой золотой фольгой, курган 19; 4—9 — курган 17 (5, 6 — бронза; 7—9 — железо).

Инвентарь (рис. 17, 4—9; рис. 18, 4, 5): 1) глиняная широкогорлая корчага (в основании насыпи у южного края могильной ямы); 2) железный кинжал с овальной петелькой на рукоятке (вблизи остатков тазовых костей); 3) бронзовое зеркало с остатками чехла (вблизи кинжала); 4) обрывки золотой или электровой фольги (в восточной части могилы; рис. 14, 3); 5) железные шарнирные кольчатые удила (в зубах восточной лошади); 6) железные шарнирные кольчатые удила (в зубах западной лошади).

**Курган 19** — диаметр 9 м, высота 0,5 м (рис. 12, 4). Каменная наброска с западиной. Могильная яма (2,4×1,9 м; глубина 2 м у южного края и 1,6 м у северного) вырыта в галечнике. В заполнении мелкие угольки. На дне ямы бревенчатый сруб (2×0,8 м) в четыре венца, с долевым перекрытием. В срубе сильно истлевшие кости взрослого мужчины; череп у середины северной стенки, кости ног у западной, крестец в СВ углу. К северу вне сруба на при-

ступке два лошадиных скелета один на другом, головами на восток. Кости сильно истлели.

Инвентарь: 1) широкий железный нож (в западном крае сруба); 2) железный нож с петель на рукоятке и с остатками золотой фольги (под черепом верхней лошади; рис. 17, 3); 3) золотая или электровая фольга (вблизи черепа человека; рис. 14, 1, 6—8); 4) удила железные, кольчатые, с перегибом (в зубах верхней лошади); 5) то же (в зубах нижней лошади; рис. 17, 1, 2; рис. 18, 6, 7).

**Курган 20** — диаметр 4 м, высота 0,2 м. Каменная наброска с западиной. Могильная яма (1,5×0,65 м, глубина 1 м) вырыта в галечнике. Одинокое погребение подростка, на спине, головой на ВСВ. Тлен от бревешек долевого перекрытия. Инвентаря нет.

**Курган 26** — диаметр 6 м, высота 0,3 м. Каменная наброска без западины. Насыпь снесена; под ней нетронутый грунт.

**Курган 27** — диаметр 5 м, высота 0,2 м. Каменная наброска с западиной. Овальная могильная яма (1,7×0,6 м, глубина 1 м) ориентирована по линии СЗ—ЮВ. Одинокое погребение взрослого, на спине, головой на ЮВ. Инвентаря нет.

**Курган 29** — диаметр 5,5 м, высота 0,25 м. Каменная наброска без западины. Камни лежат на непо потревоженном грунте, только под центром снят дерн и устроена овальная (1,5×1 м) выкладка из камней в один и два слоя. Ниже выкладки нетронутый грунт.

Курганы катонского могильника, в которых обнаружен погребальный инвентарь, представляют собой археологический комплекс, относящийся к одной эпохе и к одной культуре. Погребения по обряду и инвентарю близки друг к другу, но не тождественны. Курганы расположены компактной цепочкой. Насыпи, представляющие собой нерегулярные каменные наброски, разнятся лишь размерами (одна из них обведена кромлехом). Характерны погребения в не-



высоких (в три—четыре венца) продолговатых срубах с долевым перекрытием из нетолстых бревешек. В кургане 3 сруб заменен каменным ящиком. Преобладают одиночные погребения, но имеются также двойные (курган 10, возможно 17). Положение костяков и ориентировка не единообразны. Наиболее часто встречается положение на спине, головой на восток, реже на запад (курган 2). В некоторых случаях колени, видимо, были приподняты. Во всех раскопанных курганах (кроме кургана 20) были погребены взрослые (мужчины и женщины); детских погребений нет. В четырех случаях к северу от сруба головами на восток положены верховые взнузданные и оседланные лошади (в кургане 4 — одна, в курганах 10, 17, 19 — по две), убитые ударом клевца в лоб (курганы 10 и 17) или каким-либо другим способом (курган 19).

Дошедший до нас погребальный инвентарь позволяет определить возраст и культурную принадлежность Катонского могильника. Особенно полезной в этом отношении оказывается керамика. Что касается формы кувшинов (курганы 3, 10, 12), то наиболее близкие параллели находим в материале больших горноалтайских курганов с каменными насыпями<sup>20</sup>. Два катонских кувшина (курганы 5, 11) и горшок (курган 7) украшены налепными валиками с насечками. Такие же валики на керамике известны в горном и предгорном Алтае<sup>21</sup>, а также в Восточном Казахстане<sup>22</sup>. Проколы с обрамлением в виде подковообразного валика (горшок из кургана 2) аналогичны так же оформленным приспособлениям для подвешивания, какие встречаются на горшках из Бийского 1 могильника<sup>23</sup>. Особенный интерес представляет кувшин с росписью из кургана 12. Рисунок на нем нанесен на неплотный ангоб темной минеральной краской. Широкая горизонтальная лента опоясывает корпус; по верхнему краю этой ленты размещены зубцы, образованные неширокой ломаной линией. На развороте горла у самого венчика (тоже темной краской) были нанесены арочные фестоны. Роспись не была видна в момент расчистки. Лишь позже, когда в тени черепки подсохли и с них сухой мягкой кистью была удалена земля, кое-где проявился рисунок. При сырой очистке черепков роспись смывается нацело. До настоящего времени роспись на глиняных сосудах

горно-алтайских ранних кочевников не была известна. Особенно заслуживает внимания то обстоятельство, что рисунок, украшающий кувшин из кургана 12, геометрический.

Катонские зеркала с боковой ручкой принадлежат к типу зеркал, которые были широко распространены в эпоху раннего железа на Алтае, в Сибири и в Центральной Азии<sup>24</sup>. Плоская ручка зеркала из белого хрупкого металла (курган 5) находит аналогии в материале из Восточного Туркестана<sup>25</sup>.

Клевцы из погребений Катонского могильника не похожи на минусинские и тувинские, так как они не имеют втулок, и сближаются с горноалтайскими, хотя не повторяют их<sup>26</sup>.

Оригинальны железные удила с квадратным или прямоугольным сечением колец.

Важным материалом для определения культурной принадлежности Катонского могильника представляются обрывки фольги, некогда покрывавшие деревянные и берестяные украшения. Хорошо сохранились обрывки в виде рогов горного козла. Фигурки горных козлов с крутыми рогами широко известны по материалам из Минусинской котловины и по находкам сакского времени на Памире<sup>27</sup>. Обрывки пластинки, покрывавшей рельефную волчью морду в фас, указывают на близость с Горным Алтаем<sup>28</sup>.

Из всего вышесказанного следует, что Катонский могильник принадлежит к большому семейству памятников, которые оставлены подвижными скотоводческими племенами конца первого тысячелетия до н. э., обитавшими в горах Алтайской горной системы. Раскопки последних лет в районе Тарбагатайского хребта показали наличие тесной культурной близости с населением этого района<sup>29</sup>.

**Могильник Копай.** Расположен к югу от Катон-Карагая, на левом берегу речки Сарымсак (приток Бухтармы), к югу от одноименного поселка. Состоит из двух групп курганов, расположенных цепочками по линии С—Ю. В одной группе восемь курганов (Копай 2), в другой шесть (Копай 1). Насыпи каменные, с примесью грунта. Размеры: 5—10 м. Раскопано два кургана (Копай 2, курганы 4 и 8).

*Курган 4* — диаметр 5 м, высота 0,3 м. Каменная наброска. Исследован на снос. Под насыпью нетронутый грунт.



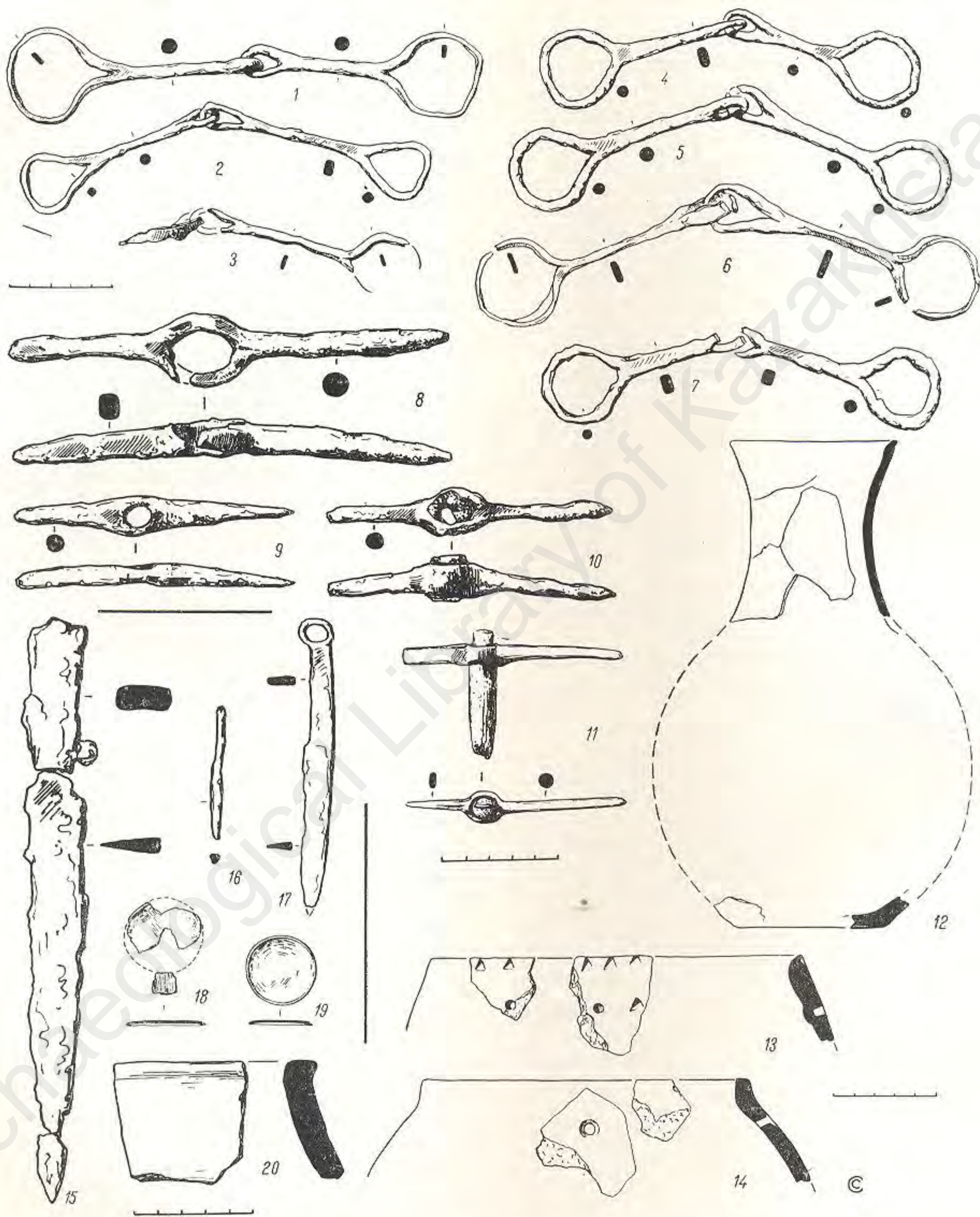


Рис. 18. Катонский могильник (1—14) и могильник Копай 2, курган 8 (15—20).  
 1, 2, 10 — курган 10; 3, 9 — курган 4; 4, 5 — курган 17; 6, 7 — курган 19; 8 — курган 13; 11, 14 — курган 2; 12 — курган 3; 13 — курган 7; 1—10, 15—17 — железо; 11, 18, 19 — бронза.



Курган 8 — диаметр 10 м, высота 0,6 м. В центре западина. Могильная яма подпрямоугольной формы (1×2 м, глубина 1,9 м), ориентирована по линии ВСВ—ЗЮЗ. Одиночное захоронение взрослого, головой на ЗЮЗ. Кости очень плохой сохранности. В СВ углу ямы следы кострища (слой золы и мелких углей мощностью до 6 см).

Инвентарь (рис. 18, 15—20): 1) черепок глиняного лепного сосуда (на глубине 0,2 м, у южной стенки могильной ямы); 2) железный нож с петелькой на рукоятке (на глубине 1,3 м, в середине ямы); 3) железный кинжал (в 50 см от тазовых костей); 4) маленькое бронзовое зеркало (около ручки кинжала); 5) другое бронзовое зеркало (против черепа, у южной стенки ямы); 6) железный стержень.

Могильник Копай относится к той же культуре, что Катонский.

В горах, окружающих Катонскую котловину, в пяти пунктах изучены наскальные изображения. Фигуры нанесены точечной

ударной техникой на плоские, покрытые пустынным загаром поверхности скал, обращенных большей частью на ЮВ. Чаще всего встречаются изображения горных козлов, реже оленя, еще реже человека. Особенно интересны изображения горных козлов, выполненные в реалистической манере. Они находят прямые параллели среди бронзовых изделий Минусинской котловины и Памира. Не менее интересно изображение лежащего оленя с закинутыми на спину рогами. Олени в такой позе хорошо известны в бронзе и золоте памятников скифо-сакского круга.

\* \* \*

В 1964 г. Южно-Алтайская археологическая экспедиция Государственного Эрмитажа начала исследование курганов второй половины первого тысячелетия до н. э. в высокогорных долинах к югу от Катунского и Южно-Чуйского хребтов, т. е. на территории, лежащей как бы на стыке Горного Алтая, Южного Алтая и Западной Тувы.

<sup>1</sup> W. Radloff. Aus Sibirien, Bd 2. Leipzig, 1884, стр. 110—112; А. А. Захаров. Materials of the Archaeology of Siberia (Dr. V. V. Radloff's Excavations in the Berel Steppe). ESA, III, Helsinki, 1928, стр. 132—140; В. В. Радлов. Сибирские древности. ЗРАО, т. VII, новая серия, СПб., 1895, стр. 10—216.

<sup>2</sup> А. В. Адрианов. К археологии Западного Алтая. ИАК, вып. 62, Петроград, 1916, стр. 18—45; С. И. Руденко. К палеоантропологии Южного Алтая. Сборник «Казахи», Л., 1930, стр. 146—148; М. П. Грязнов. Памятники майэмирского этапа эпохи ранних кочевников. КСИИМК, вып. XVII, Л., 1947; он же. Древние культуры Алтая. Материалы по изучению Сибири, вып. 2, Новосибирск, 1930, стр. 6, 7; С. В. Киселев. Алтай в скифское время. ВДИ, 1947, № 2, стр. 157—172.

<sup>3</sup> Начальник экспедиции С. С. Сорокин. В разные годы в работе экспедиции принимали участие: доцент Ленинградского университета С. Н. Соколов, студенты Ленинградского университета В. А. Сафонов, Б. Н. Пяткин, Д. Г. Савинов и В. А. Михайлов; лаборанты Ленинградского отделения института археологии И. М. Замоторин, В. И. Коршунов, А. И. Воронин; школьники-ленинградцы А. Долбнин, М. Белоусов, Н. Горлова и школьники катон-карагайской школы им. Ленина, члены краеведческого кружка: Л. Илюшкин, В. Шаферов, А. Павлов, А. Жамигазин, О. Сергеев, Е. Тютеньков, Ф. Щербаков и др. Большую помощь экспедиции в течение ряда лет оказывали Зинаида Павловна Колмакова, учительница катон-карагайской средней школы им. Ленина, руководительница краеведческого кружка, а также партийные и общественные организации района.

<sup>4</sup> С. С. Сорокин. Новые раскопки Большого Берельского кургана. Газета «Знамя коммунизма»,

№ 188 (5253), 22 сент. 1959 г., стр. 4; он же. Исследование Большого Берельского кургана. СГЭ, XXIII, Л., 1962, стр. 70—72.

<sup>5</sup> Краткие сведения о балбалах, найденных у поселка Чингистай, мы помещаем с любезного разрешения тов. Касыбекова.

<sup>6</sup> М. П. Грязнов. История древних племен Верхней Оби по материалам раскопок у с. Большая Речка. МИА, № 48, М.—Л., 1956, табл. XXI, 23, стр. 66.

<sup>7</sup> МИА, № 48, стр. 62, табл. XIX, 15.

<sup>8</sup> Там же, стр. 67—72.

<sup>9</sup> М. П. Грязнов. Памятники майэмирского этапа...

<sup>10</sup> А. М. Орозбаев. Северный Казахстан в эпоху бронзы. Труды ИИАЭ, т. 5, Алма-Ата, 1958, стр. 275, табл. IX, 1. См. также: И. В. Синицын. Археологические раскопки на территории Нижнего Поволжья. Ученые записки Саратовского государственного университета, т. XVII, вып. исторический, Саратов, 1947, стр. 99, табл. VI, 1; А. Е. Алихова. Курганы эпохи бронзы у села Комаровки. КСИИМК, вып. 59, 1955, стр. 95—97, рис. 37 и 38.

<sup>11</sup> В более западных районах бронзовые и костяные трехдырчатые псалии, а также удила с дополнительными отверстиями у колец характерны для VIII—VI вв. до н. э. См.: К. Ф. Смирнов. Вооружение савроматов. МИА, № 101, М., 1961, стр. 145, рис. 43; По А. И. Тереножкину, самые древние трехдырчатые псалии (Белогрудовка: А. И. Тереножкин. Предскифский период на среднем Днепре. Киев, 1961, стр. 97, рис. 62) относятся к XI—IX вв. до н. э., а более поздние — к VIII—VII вв. до н. э. Следует отметить, что западные трехдырчатые псалии не похожи на восточные. См.: А. А. Иессен. К вопросу



о памятниках VIII—VII вв. до н. э. на юге Европейской части СССР, СА, XVIII, 1953.

<sup>12</sup> М. П. Грязнов. Памятники майэмирского этапа... , рис. 3, 8.

<sup>13</sup> Там же, стр. 13, рис. 3, 4; он же. История древних племен Верхней Оби..., табл. XIX, 15, стр. 62, табл. XXI, 23, стр. 66; Г. П. Сосновский. Ойратская автономная область. 1936 г. Сб. «Археологические исследования в РСФСР в 1934—1936 гг.», М.—Л., 1941, стр. 306.

<sup>14</sup> А. Н. Бернштам. Археологические очерки Тянь-Шаня и Памиро-Алая. МИА, № 27, М.—Л., 1952, рис. 128, 129, стр. 298, 299.

<sup>15</sup> М. П. Грязнов. История древних племен Верхней Оби..., табл. XVII и XXI.

<sup>16</sup> М. П. Грязнов. Памятники майэмирского этапа...; А. В. Адрианов. К археологии Западного Алтая, ИАК, вып. 62, Петроград, 1916; С. И. Руденко. К палеоантропологии Южного Алтая. Сб. «Казахи», Л., 1930.

<sup>17</sup> С. И. Вайнштейн. Памятники скифского времени в Западной Туве (по материалам археологических исследований в 1954 г.). Ученые записки Тувинского научно-исследовательского института языка, литературы и истории, вып. III, Кызыл, 1955, стр. 78—102.

<sup>18</sup> Куртинский кувшинчик не тождественен ни одному из отдельно взятых кувшинов из алтайских курганов, но сближается со всей группой в целом. Его корпус сходен с корпусом кувшина из Второго Пазырыкского и Второго Туэктинского курганов (С. И. Руденко. Второй Пазырыкский курган, стр. 22, рис. 6 и табл. X, 1; он же. Культура населения Центрального Алтая в скифское время. М.—Л., 1960, табл. LVI); горло у него такое же, как у одного из арагольских и пазырыкского из Первого кургана (М. П. Грязнов. Первый Пазырыкский курган, стр. 46, рис. 19; С. И. Руденко. Культура населения Центрального Алтая..., табл. XVII, 2). Судя по форме и по тому, что на куртинском кувшине нет орнамента, его следует отнести к типу более ранних (А. А. Гаврилова. Раскопки Второго Катандинского могильника, СА, XXVII, М., 1957, стр. 264—267).

<sup>19</sup> См., например, С. И. Руденко. Горноалтайские находки и скифы. М.—Л., 1952, стр. 149, рис. 67, в, ж; он же. Культура населения Централь-

ного Алтая..., табл. CXIX, 1, 2; А. А. Гаврилова, ук. соч., стр. 262, рис. 7.

<sup>20</sup> С. И. Руденко. Второй Пазырыкский курган, стр. 22, рис. 6 и табл. X, 1; он же. Культура населения Центрального Алтая..., табл. XVII и LVI; М. П. Грязнов. Первый Пазырыкский курган, стр. 46, рис. 19; А. А. Гаврилова. Раскопки Второго Катандинского могильника, стр. 263—267, рис. 8.

<sup>21</sup> Пазырык, курган 6, ГЭ, колл. 2063, 2066, 4888; М. П. Завитухина. Могильник времени ранних кочевников близ г. Бийска. Археологический сборник, 3, изд. Государственного Эрмитажа, Л., 1961, стр. 95 и 96, рис. 2, 2, 6, 11; М. П. Грязнов. История древних племен Верхней Оби..., МИА, № 48, М.—Л., 1956, табл. XXIX, 1—3, 7.

<sup>22</sup> Кала-Журга, курган 27; Кызыл-туу, курган 3. С. С. Черников. Отчет о работе Восточно-Казахстанской экспедиции. КСИИМК, вып. 64, 1956, стр. 59, рис. 22, 2; он же. Отчет о работе Восточно-Казахстанской экспедиции 1948 г. Изв. АН Каз. ССР, № 108, серия археологическая, вып. 3, 1951, табл. VIII, 3; М. П. Завитухина, ук. соч., рис. 2, 2; С. И. Вайнштейн, ук. соч., рис. 5, 6, 13.

<sup>23</sup> М. П. Завитухина, ук. соч., рис. 2, 6—8.

<sup>24</sup> Д. Клеменц. Древности Минусинского музея, Атлас. Томск, 1886; С. В. Киселев. Из работ Алтайской экспедиции. СЭ, 1935, 1, стр. 102; он же. Древняя история Южной Сибири, МИА, № 9, М., 1951, табл. XXI, 1, 3, 5, 7, 9; табл. XXIV, 11, 12; табл. XXIX, 9, 11; ГЭ, колл. 5131; Л. Р. Кызласов. Этапы древней истории Тувы. Вестник Московского университета, 4, 1958, табл. II, 65; А. М. Хазанов. Генезис сарматских бронзовых зеркал. СА, 1963, № 4, стр. 35 и сл.

<sup>25</sup> A. Stein. Innermost Asia, т. III, табл. XXIV, LM. 1.029

<sup>26</sup> М. П. Завитухина, ук. соч., рис. 3, 5.

<sup>27</sup> А. Н. Бернштам. Историко-археологические очерки..., МИА, № 26, стр. 296, рис. 128 и 139.

<sup>28</sup> С. И. Руденко. Культура населения Центрального Алтая..., табл. XCIV, 4, 5.

<sup>29</sup> Раскопки Г. Кушаева, которому я приношу глубокую благодарность за предоставленную мне возможность ознакомиться с его материалом.